



KURUM İÇ DEĞERLENDİRME RAPORU

TEKNİK BİLİMLER MESLEK YÜKSEKOKULU

Adres: Yeni Mah. Güres Caddesi 56100 Merkez Kampüs Merkez/Siirt

Tel : 0484 212 11 11

E-Posta : tbmyo@siirt.edu.tr

Site : <http://tbmyo.siirt.edu.tr/> /

ŞUBAT-2019

KURUM İÇ DEĞERLENDİRME RAPORU

1. KURUM HAKKINDA BİLGİLER

1.1 İletişim Bilgileri

Sorumlu Müdür Yardımcısı: Öğr. Gör. Ersin AYHAN

Adres : Yeni Mah. Güres Caddesi 56100 Merkez Kampüs Merkez/SİİRT

Tel : 0484 212 11 11-3811

E-Posta : tbmyo@siirt.edu.tr, ersinayhan@siirt.edu.tr

Site : <http://tbmyo.siirt.edu.tr/>

1.2 Tarihsel Gelişimi

Siirt Meslek Yüksekokulu 2002-2003 eğitim-öğretim döneminde Dicle Üniversitesi'ne bağlı olarak kurulmuştur.

2007 yılında Siirt Üniversitesinin kurulmasıyla Dicle Üniversitesinden ayrılarak Siirt Üniversitesinin bünyesine katılmıştır.

2014 -2015 eğitim-öğretim döneminde yeni bir yapılanmaya gidilmiş ve Siirt Meslek Yüksek Okulu, Teknik Bilimler Meslek Yüksekokulu ve , Sosyal Bilimler Meslek Yüksekokulu iki ayrı birime ayrılmıştır.

Teknik Bilimler Meslek Yüksekokulu 2014 yılında itibaren yeni bölümler ile kapasitesini genişleterek bünyesinde hali hazırda

- Makine ve Metal Teknolojileri,
- Elektrik Teknolojileri,
- İnşaat Teknolojileri,
- Bilgisayar Programcılığı,
- Gıda Teknolojileri,
- Kimya Teknolojileri,
- Arıcılık,
- Özel Güvenlik ve Koruma

bölümleri mevcuttur.

Teknik Bilimler Meslek Yüksekokulu merkez yerleşkede olup, sosyal imkânlar ve ulaşım açısından avantajlı bir konumdadır.

1.3 Misyonu, Vizyonu, Değerleri ve Hedefleri

VİZYON

Teknik alanlarda yeterli bilgi birikimine sahip, iş becerisi yüksek, nitelikli ve alanında uzman ara insan iş gücünü yetiştirmektir.

MİSYON

Teknik alanlarda eğitim-öğretim gören potansiyel ara insan iş gücüne, uygulamaya yönelik olarak fen, teknik ve bilişim konularında yeterli bilgileri vermek ve bu elemanların hızla gelişen teknolojiye uyum sağlama, problem çözme, karar verme, sorumluluk alma ve girişimci olma özelliklerine sahip olmalarını sağlamaktır.

AMAÇLAR

Eğitim öğretim kalitesini artırmak,

Teknik alanlara yönelik nitelikli insan iş gücü yetiştirmek,

Kurumsal yapılanmayı kurmak ve geliştirmektir.

HEDEFLER

Öğrenci kalitesini ve bilgi düzeyini artırmak

Akademik ve idari personelin öz niteliklerini geliştirmek,

Fiziki ve teknik alt yapıyı iyileştirmek,

Yeni finansal kaynaklar oluşturmak ve girdileri artırmak,

Paydaş ilişkilerini kurmak ve geliştirmek,

Ulusal ve uluslar arası projeler oluşturmak ve yapmaktır.

1.4 Eğitim-Öğretim Hizmeti Sunan Birimleri

Program Adı	Program Türü	Program Seviyesi	Program Dili
Makine ve Metal	Normal/ İkinci	Önlisans	Türkçe

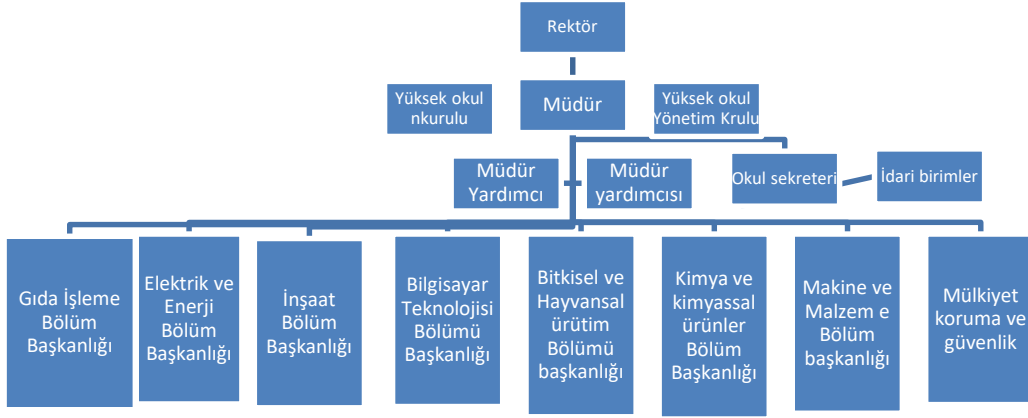
Teknolojileri	Öğretim		
Elektrik Teknolojileri	Normal/ Öğretim	ikinci	Önlisans Türkçe
İnşaat Teknolojileri	Normal/ Öğretim	ikinci	Önlisans Türkçe
Bilgisayar Programcılığı	Normal		Önlisans Türkçe
Gıda Teknolojileri	Normal		Önlisans Türkçe
Kimya Teknolojileri	Normal		Önlisans Türkçe
Arıcılık	Normal		Önlisans Türkçe
Özel Güvenlik ve Koruma	Normal		Önlisans Türkçe

1.5 Araştırma Faaliyetinin Yürütüldüğü Birimleri

Teknik Bilimle rMeslek Yüksek Okulu bünyesinde Ar-Ge faaliyeti gerçekleştiren, bu kapsamda hizmet sunan;

- 2 Adet Bilgisayar Laboratuvarları
- 2 Adet Makine(CNC ve Temel İşlemler) Laboratuvarı
- 1 Adet İnşaat Laboratuvarı
- 1 Adet Elektrik Laboratuvarı
- 2 Adet Gıda-Kimya Laboratuvarı bulunmaktadır.

1.6 Birimin Organizasyonel Şeması



2. KALİTE GÜVENCESİ SİSTEMİ

Teknik Bilimler Meslek Yüksek okulu kalite güvencesi sisteminin gözden geçirilmesinde performans hedeflerini belirlemede yerel, ulusal ve küresel ihtiyaçları dikkate alınarak belirlemiştir.

Misyon, Vizyon, amaç ve hedefler hazırlanması sürecinde anketler, toplantılar, yüz yüze görüşmeler vb. yollarla iç ve dış paydaşların katkısı sağlanmıştır.

Teknik Bilimler Meslek Yüksek okulu kalite güvencesi çalışmaları; misyon, vizyon ve stratejik hedefler dikkate alınarak temel ilke ve standartlarla belirlenen politikalar doğrultusunda yürütülmektedir.

Teknik Bilimler Meslek Yüksek okulu birim kalite komisyonu üyeleri okulda kalite kültürünün yaygınlaşması için iç ve dış paydaşlar ile sürekli görüşmeler yapıp kalitenin sürekli gündemde kalmasına sebep olmaktadır. Yaptıkları görüşmeleri kurumun raporlarına yansıtmaktadırlar.

Okulun amaç ve başarı göstergeleri;

Amaçlar	Ölçme ve İzleme Kriterleri
Eğitim- Öğretime Yönelik Amaçlar	
Staj imkânlarının artırılması ve üniversite sanayi işbirliği kapsamında daha etkin hale getirilmesi	1. Öğrencilerin staj yaptıkları yerlerin sayısı 2. Staj yapılan yerlerden alınan geribildirimler
Öğretim elemanlarının haftalık ders yüklerinin azaltılması	1. Öğretim elemanı başına düşen haftalık ders saati

Öğretim elemanı başına düşen öğrenci sayısının azaltılması	1. Öğretim elemanı başına düşen öğrenci sayısı
Öğrenci memnuniyet oranının artırılması	1. Öğrenci memnuniyet anketleri
Öğretimde bilişim teknolojilerinden yeterince yararlanılması	1.Öğrencilerin kullanabileceği internet bağlantılı bilgisayar sayısı 2.Bilişim teknolojileri kullanılarak yürütülen derslerin etkinliğinin artırılması
Öğrencilere etkili rehberlik ve danışmanlık hizmeti verilmesi	1. Öğrenci memnuniyet anketleri
Bilimsel Araştırmaya Yönelik Hedefler	
İndekse giren yayın sayısının artırılması	1. Öğretim elemanı başına düşen yayın sayısı
Fuar, kongre, sempozyum ve seminerlere katılımın artırılması	1.Öğretim elemanı başına düşen kongre, sempozyum ve seminer sayısı
Üniversite-Sanayi işbirliği koordinatörlüğünün kurulması ve ilişkilerin geliştirilmesi	1.Öğrencilerin teorik bilgilerini pratiğe dönüştürebilmesi için uygulama dersleri kapsamında işyerleriyle protokoller yapılması 2.İşyeri gezilerinin yaygınlaştırılması 3.Sanayinin beklenti ve talepleri doğrultusunda eğitimler düzenlemek
Bilimsel yayın kalitesinin artırılması	1.Öğretim elemanı başına düşen yıllık atf sayısı 2.Dergilere yapılan bilim kurulu, hakemlik ve editörlük sayısının artırılması
Akademik personelin proje yapmaya teşvik edilmesi	1.Öğretim elemanı başına düşen yıllık proje sayısı
Altyapı Geliştirme Hedefleri	1.Kütüphanedeki ilgili kitap ve süreli yayın sayısının artırılması
İnsan Kaynakları Yönetimi Hedefleri	
Akademik ve idari personelin nitelik ve niceliğinin artırılması	1.Öğrenci anketleri 2.Eğitici eğitimi alan öğretim üyesi sayısı 3.Yeni katılan eleman sayısı

şeklindedir.

Derlenen sonuçlar yıllık faaliyet raporuyla kamuoyuna duyurulmaktadır. Benzer biçimde, kalite güvence sistemi çerçevesinde gerekli çalışmalar yapılarak iyileştirme ve geliştirme çabaları sürdürülmektedir.

2.1 Kalite Politikası;

Siirt Üniversitesi, vizyon ve misyon değerleriyle uyumlu; doğal kaynaklarımıza ve tarihi mirasımıza sahip çıkan, çevreye ve insana saygıyı sürekli kılan, *uluslararasılaşma* sürecine önem veren, yerel, bölgesel, ulusal ve uluslararası düzeyde topluma katkı sunan bir üniversite olmak amacıyla kalite politikasını oluşturmaktadır. Bu doğrultuda;

- Evrensel değerler ışığında bilgi üreten, özgüven ve sorumluluk duygusunu taşıyan, araştıran, sorgulayan, yenilikçi, sosyal ve kültürel niteliklere sahip bireyler yetiştirmeyi,
- Uluslararası standartlarda eğitim-öğretim ve araştırma faaliyetlerini gerçekleştirmeyi ve kurumumuzdaki tüm süreçlerde etkin kalite yönetim sistemleri oluşturmayı, uygulamayı ve yürütmeyi,
- Üniversite-sanayi işbirliği ile bilgi ve teknoloji üretmeyi, yaygınlaştırmayı ve toplumsal kalkınmaya katkıda bulunmayı,
- Bölgesel ve ulusal kalkınmaya dayalı öncelikli alanlara yönelik toplumun refah ve gelir düzeyini artırıcı araştırma faaliyetlerine önem vermeyi,
- İç ve dış paydaşlarla güçlü ve sürdürülebilir bir ilişki içinde olmayı ve sunulan hizmetten yararlananların memnuniyetlerini ölçmeyi ve sürekli iyileştirmeyi,
- Tüm süreçlerde şeffaf, hesap verilebilir ve mevzuata uygun bir anlayışı hâkim kılmayı, taahhüt eder.

Kuruma Ait Belgeler

- ISO 9001:2015 Toplam Kalite Yönetim Sistemi
- Siirt Üniversitesi Kalite politikası
- Siirt Üniversitesi KYS dokümanları
- Siirt Üniversitesi dört yıllık stratejik planlar

İyileştirme Kanıtları

- 2018 yılı itibarı ile yüksek öğretim kurumlarının akreditasyonu çerçevesinde; iç tetkik ve dış değerlendirmeye tabi tutulmuştur. Bu denetimlerin tutanakları yönetimin gözden geçirilmesi toplantısına kaynaklık yapmaktadır. Yönetimin gözden geçirilmesi toplantısı ile kurumun iyileştirme performansı takip edilmektedir.
- Öğrenci anket değerlendirme sonuçları

- Staj geri bildirimleri

2.2 Yükseköğretim Kalite Komisyonlarının Görev, Sorumluluk ve Faaliyetleri;

Sıra No	Adı Soyadı	Görevi	Dahili Numarası	e-mail Adresi
1	Ersin Ayhan	Başkan	3804	ersinayhan@siirt.edu.tr
2	M.Zihni AKKOYUN	Üye	3801	akkoyunzihni@gmail.com
3	Şadi TÜRKER	Üye	3805	saditurker@siirt.edu.tr
4	Abdullah BAYCAR	Üye	3812	abaycar@siirt.edu.tr
Kurum Kalite e mail: kalitetbmyo@siirt.edu.tr				

İlgili ölçüte ait beklenen kanıtlar aşağıda listelenmektedir:

Kuruma Ait Belgeler

Teknik Bilimler Meslek Yüksek Okulu kalite yönetim sistemi ile ilgili dokümanları <http://tbmyo.siirt.edu.tr/> linkinin "Kalite Yönetim Sistemi" sekmesinde yer almaktadır. Ayrıca üniversitenin tamamı ile ilgili doküman ve kayıtlar <http://kalite.siirt.edu.tr/> linkinde yer almaktadır.

İyileştirme Kanıtları

- Kalite komisyonunun çalışmaları hakkında iç ve dış paydaşların görüşleri ile bu görüşler doğrultusunda yapılan iyileştirmeler <http://tbmyo.siirt.edu.tr/> linkinin "Kalite Yönetim Sistemi" duyurulmaktadır.
- İyileştirme gerektiren uygunsuzluklar için derhal Planla-Uygula-Kontrol Et- Ölç çemberi başlatılır.

2.3 Paydaş Katılımı; Teknik Bilimler Meslek Yüksek Okulu paydaşlarını iç ve dış ayrıca temel ve stratejik olmak üzere kısımlara ayırmaktadır. bu ayırım neticesinde önem derecesine göre sıralamakta ve nasıl bir ilişki geliştireceğini belirlemektedir.

Kuruma Ait Belgeler

- Teknik Bilimler Meslek Yüksek Okulu Paydaş Analizi ve Paydaş Beklentisi Formu

İyileştirme Kanıtları

- Öğrenci Anketleri
- Staj yeri değerlendirmeleri
- Mezun dönütleri

3. EĞİTİM - ÖĞRETİM

Program yeterlilikleri bölüm başkanları ile alandaki öğretim elemanlarının gerçekleştirmiş oldukları toplantılar sonucunda belirlenmektedir. Bu süreçte, Yükseköğretim Kurulunun belirlemiş olduğu çerçevelere uyulmaktadır. Belirlenen yeterlilikler üniversite AKTS bilgi sistemine Program Öğrenme Çıktıları (PÖÇ) olarak girilmekte ve yayınlanmaktadır.

3.1 Programların Tasarımı ve Onayı;

Yeni bir bölüm/program açılma sürecinde Yükseköğretim Kurulu yükseköğretimde program açma çerçevesine göre ilgili başvuru dosyası hazırlandıktan sonra yönetim kurulunda programın açılıp açılmayacağı onaylanır ve program açma kararı alınırsa dosya üniversite senatosuna gönderilir. Burada onaylanması halinde başvuru dosyası üniversite tarafından Yüksek Öğretim Kuruluna gönderilir. Buradan alınacak onay sonucunda bölüm/program açılır.

Mevcut bir bölüm/programda yeni bir ders açmak isteyen öğretim elemanı ders teklifini İngilizce ve Türkçe AKTS formlarıyla birlikte Yüksekokula iletir. Bölüm başkanının uygun görmesi durumunda ilgili ders açılmak için Yüksekokul kuruluna sunulur. Buradan alınacak onay durumunda takip edilen dönemde ders açılır. Siirt Üniversitesi Bilgi Paketinden her bir programın ve dersin bilgileri, eğitim amaçları ve kazanımları ilan edilmektedir.

Kuruma Ait Belgeler

- Kurumun eğitim-öğretim politikası ve stratejik amaçları
- Programların amaçları ve öğrenme çıktılarının TYYÇ ile ilişkisi
- Program ve ders bilgi paketlerinin ilan edildiği web sayfaları
- Program çıktıları ve ders kazanımlarının ilişkilendirilmesi
- Program tasarımı, onayı ve güncellemesinde kullanılan tanımlı süreçler (yönetmelik, yönerge, süreç tanımı, rehber, kılavuz vb.)
- Her seviyedeki programda öğrenci işyükü kredilerinin tanımlanmış olması
- Öğrenci iş yükü kredisinin mesleki uygulamalar, değişim programları, staj ve projeler için tanımlanması
- Program kazanımları (jenerik-alana özgü olmayan yetkinlikler de dahil) ve kazandırmak üzere kullanılan ders içi/dışı etkinlikleri
- Program tasarımına her seviyede paydaş katılımı
- Uygulamalı eğitimler, hareketlilik programları gibi rutin dışı uygulamaların kredilendirilmesi

İyileştirme Kanıtları

- Kurumun eğitim-öğretim politikasını ve stratejik amaçlarını uyguladığına dair uygulamalar/kanıtlar
- Paydaş katılımıyla ve görüşlerinden hareketle geliştirilen programlar
- Paydaş katılımıyla ve görüşlerinden hareketle programlarda yapılan iyileştirmeler

3.2 Programların Sürekli İzlenmesi ve Güncellenmesi; sorumlu bölüm başkanları ve öğretim elemanları düzenli olarak öğretim alanları ile ilgili araştırmalar yapmaktadırlar alanlarındaki gelişmeleri göz önünde bulundurarak programlarına yeni dersler ekleme ve düzenleme önerisi getirebilmektedirler. Ayrıca, öğretim elemanlarının ve öğrencilerin de görüşleri alınmaktadır. Bu

şekilde programların genel bir değerlendirilmesi yapılabilmekte ve güncel tutulabilmektedir. Ayrıca her yılsonunda programlara genel bir bakış için geniş kapsamlı bir değerlendirme çalışması yürütülmektedir. Bu çalışmalar, Yüksekokul bünyesinde programlardan sorumlu öğretim elemanları ve bölüm başkanları tarafından yürütülmekte olup yüksekokul müdürü denetiminde gerçekleştirilmektedir. Değerlendirme sonuçlarına göre programda değişikliklere gidilebilmektedir. Yeni dersler açılıp mevcut dersler kapatılabilmektedir. Derslere atanan öğretim elemanlarının performansına göre dersin öğretim elemanı değiştirilebilir. Öğrenci memnuniyeti öğrencilerin öğretim hizmeti ve idari hizmet kapsamında taleplerine cevap verilerek arttırılmaya çalışılırken öğretim elemanlarının ve personelin performansları kendilerine dönütler verilerek yükseltilmeye çalışılmaktadır.

Kuruma Ait Belgeler

- Eğitim-Öğretim süreçlerinin Siirt Üniversitesi Bologna Bilgi Sisteminde takip edilebilmektedir.
- <https://obs.siirt.edu.tr/oibs/bologna/>

İyileştirme Kanıtları

- Yıl sonu öğrenci anketleri
- Yeni ders açma talep formu

3.3 Öğrenci Merkezli Öğrenme, Öğretme ve Değerlendirme; Programlarda yer alan derslerin öğrenci iş yüküne dayalı kredi değerleri (AKTS), Bologna süreci göz önünde bulundurularak değerlendirilmekte ve belirlenmektedir. Yüksekokulumuzda staj eğitimi bulunmaktadır ve eğitim süreci kapsamına dâhil edilmektedir. Öğrencilere her dönem sonunda anketler yapılmaktadır. Bu anket sonuçlarına göre programda ve eğitim süreçlerinde düzenlemelere gidilmektedir. Program Öğrenme Çıktıları (PÖÇ), hedeflenen ders öğrenme çıktılarına ulaşıldığını ölçebilecek şekilde tasarlanmaktadır.

Öğrencilerin eğitim süreci bir yönetmelikle ayrıntılı bir şekilde belirtilmiştir. Öğrencinin devamını veya sınava girmesini engelleyen haklı ve geçerli nedenlerin oluşması durumunu kapsayan açık düzenlemeler bulunmaktadır. Örneğin; devamsızlıkla ilgili temel bir çerçeve bulunmaktadır. Bu çerçeve kapsamında öğrenci sağlık durumuna ilişkin olarak bir sağlık kuruluşundan heyet raporu alması durumunda ilgili günler için devamsızlık kuralından muaf sayılabilir. Uzun süreli alınan heyet raporlarında ise kayıt dondurma işlemi gerçekleştirilmektedir. Engelli öğrenciler için kayıt ücretlerinde pozitif ayrımcılık kapsamında iyileştirmelere de gidilebilmektedir.

Kuruma Ait Belgeler

- Dilekçe
- SİÜ KYS dokümanları Şikayet Bildirim Formu

İyileştirme Kanıtları

- Yılsonu öğrenci anketleri

3.4 Öğrencinin Kabulü ve Gelişimi, Tanıma ve Sertifikalandırma; Öğrencinin kabulü Üniversitemizin Öğrenci İşleri Bilgi Sistemi aracılığıyla yapılmaktadır. Yeni öğrencilerin kuruma/programa uyumlarının sağlanması için yüksek okulumuza kayıt yaptırdıkları dönem başında bölüm öğretim üyeleri tarafından üniversite, yüksekokul ve kayıt yaptırdıkları bölüm hakkında oryantasyon eğitimi verilmektedir.

Üniversitemiz ve Yüksekokulumuz web sayfasında başvuru ile ilgili tüm süreçler ilan edilmekte ve gerekli güncelleştirmeler buradan duyurulmaktadır. Ayrıca, öğrenciler öğrenci işleri birimini ve bölüm başkanlarının görevlendireceği öğretim elemanı ve ihtiyaç halinde bölüm başkanı ve Yüksekokul yöneticilerinden bilgi ve yardım alabilmektedirler.

Kuruma Ait Belgeler

- SİÜ KYS dokümanları öğrenci kabul iş akış planı
- Yatay geçiş mevzuatı
- Yatay geçiş değerlendirme komisyonu tutanağı ve raporu

İyileştirme Kanıtları

- Oryantasyon Eğitimleri
- Teknik Gezi
- Kariyer Günleri
- Dönem içi etkinlikler

3.5 Eğitim-Öğretim Kadrosu;

Mevcut Araştırmacı Kadrosu

Ünvan	Profesör		Doçent		Dr. Öğretim Üyesi		Öğr. Görevlisi		Araştırma Görevlisi		
	E	K	E	K	E	K	E	K	E	K	
Sayı	-	-	-	-	1	-	14	1	-	-	
Toplam							15				
Genel Toplam										16	

İhtiyaç Araştırmacı Kadrosu

Ünvan	Profesör	Doçent	Dr. Öğretim Üyesi	Öğr. Görevlisi	Araştırma Görevlisi
Toplam				9	
Genel Toplam					9

Kuruma Ait Belgeler

- Siirt Üniversitesi atama ve görevde yükseltme kriterleri yönetmeliği

İyileştirme Kanıtları

- Her yıl YÖK kriterlerine göre akademik teşvik verilmektedir.
- Her yıl akademik seviyesi yüksek olan ilk üç akademisyen hediye takdimi yapılarak onure edilmektedirler.

3.6 Öğrenme Kaynakları, Erişilebilirlik ve Destekler;

Okulun bünyesinde;

- 19 Derslik
- 2 Adet Bilgisayar Laboratuvarları
- 2 Adet Makine(CNC ve Temel İşlemler) Laboratuvarı
- 1 Adet İnşaat Laboratuvarı
- 1 Adet Elektrik Laboratuvarı
- 1 Adet Gıda Laboratuvarı
- Birim Kütüphanesi
- 1 Kamelya Konferans ve toplantı salonuna bulunmaktadır.

Yüksekokul bünyesinde, Öğrencilerin mesleki gelişim ve kariyer planlamasına yönelik seminer ve programlar düzenlenmekte, öğrencilerin staj ve işyeri eğitimi gibi kurum dışı deneyim edinmelerini gerektiren programlar bulunmaktadır.

Öğrencilerin staj ve işyeri eğitimi gibi kurum dışı deneyim edinmelerini gerektiren programlar bulunmaktadır. Staj yerlerini öğrenci ile bölüm staj sorumlu hocanın öğrenci yetenek, isteklerine göre belirlenmektedir.

Öğrenciler Merkez kampüste sürdürmektedir. Merkez kampüste öğrencilerin öğlen ve akşam yemek ihtiyaçlarını karşılayacakları bir adet yemekhane, kantin bulunmaktadır. Ayrıca üniversitenin bünyesindeki medikososyal ve SSK birimlerine bağlı spor salonlarında bu konudaki ihtiyaçlarını giderebilirler.

İlgili ölçüte ait beklenen kanıtlar aşağıda listelenmektedir:

Kuruma Ait Belgeler

- Öğrenci topluluğu kurma iş akış planı
- Kütüphane ödünç alma ve uzatma prosedürü
- Staj yönetmeliği
- Laboratuvar uygulama raporları

İyileştirme Kanıtları

- Staj defterleri ve staj değerlendirme formları
- Topluluklar web sayfası duyuru bildirimleri
- Öğrenci toplulukları etkinlik duyuruları

4. ARAŞTIRMA, GELİŞTİRME ve TOPLUMSAL KATKI

Okulumuz eğitim faaliyetlerinin yanında araştırma faaliyetlerden de geri kalmamaktadır mevcut alt yapısını uygulamanın yanın araştırma projelerinde de kullanmaktadır akademik kadro bireysel ve kolektif araştırma projeleri yürütmektedir. Akademik kadro araştırma kadrosu olarak bilinir.

Ünvan	Profesör		Doçent		Dr. Öğretim Üyesi		Öğr. Görevlisi		Araştırma Görevlisi	
	E	K	E	K	E	K	E	K	E	K
Sayı	-	-	-	-	1	-	14	1	-	-
Toplam							15			
Genel Toplam										16

4.1 Kurumun Araştırma Stratejisi ve Hedefleri;

Bilimsel Araştırmaya Yönelik Hedefler	
İndekse giren yayın sayısının artırılması	1. Öğretim elemanı başına düşen yayın sayısı
Fuar, kongre, sempozyum ve seminerlere katılımın artırılması	1.Öğretim elemanı başına düşen kongre, sempozyum ve seminer sayısı
Üniversite-Sanayi işbirliği koordinatörlüğünün kurulması ve ilişkilerin geliştirilmesi	1.Öğrencilerin teorik bilgilerini pratiğe dönüştürebilmesi için uygulama dersleri kapsamında işyerleriyle protokoller yapılması

	2.İşyeri gezilerinin yaygınlaştırılması 3.Sanayinin beklenti ve talepleri doğrultusunda eğitimler düzenlemek
Bilimsel yayın kalitesinin artırılması	1.Öğretim elemanı başına düşen yıllık atıf sayısı 2.Dergilere yapılan bilim kurulu, hakemlik ve editörlük sayısının artırılması
Akademik personelin proje yapmaya teşvik edilmesi	1.Öğretim elemanı başına düşen yıllık proje sayısı
Altyapı Geliştirme Hedefleri	1.Kütüphanedeki ilgili kitap ve süreli yayın sayısının artırılması

İlgili ölçüte ait beklenen kanıtlar aşağıda listelenmektedir:

Kuruma Ait Belgeler

- Araştırma-Geliştirme teşvik ve destek sistemi

İyileştirme Kanıtları

- Yıllık faaliyet raporu
- Akademik teşvik sonuçları

4.2 Kurumun Araştırma Kaynakları; Mali yıllara ait genel bütçe ödenekleri aylık periyotlar halinde düzenli bir şekilde takip edilip gerekli ödemeler yapılmaktadır. Her mali yıl genel bütçe teklifi hazırlanıp, İdari Mali İşler Daire Başkanlığına sunulmaktadır. Okulumuzun akademik ve idari personelinin mali ve özlük haklarının düzenli bir şekilde hazırlanması ve gerekli ödemelerin yapılması sağlanmaktadır. Yüksekokulumuz taşınır kayıt kontrol sistemi dahilinde yapılan alımların kayıtları taşını kayıt sistemine işlenir ve depodan kullanıma sunulmaları düzenli bir şekilde yürütülmektedir.

Kullanılan malzemelerin taşınır kayıt sistemi ile çıkışı yapılır ve yılsonu raporları hazırlanarak gerekli birimlere gönderilmektedir.

İlgili ölçüte ait beklenen kanıtlar aşağıda listelenmektedir:

Kuruma Ait Belgeler

- Demirbaş listesi
- Laboratuvar sarf malzeme listesi

İyileştirme Kanıtları

- Kurum dışı karşılanan bir Hizmet faaliyeti mevcut değildir

4.3 Kurumun Araştırma Kadrosu; Teknik Bilimler Meslek Yüksek Okulu, araştırmacıların işe alınması, atanması ve yükseltilmesi ile ilgili tüm süreçlerde adil ve açık şekilde Siirt Üniversitesi Öğretim elemanı atama ve yükseltme yönetmeliğine göre yapılmaktadır.

İlgili ölçüte ait beklenen kanıtlar aşağıda listelenmektedir:

Kuruma Ait Belgeler

- Siirt Üniversitesi Akademik Yükseltme Ve Atanma Kriterleri Yönergesi

İyileştirme Kanıtları

- Yıllık akademik faaliyet raporu

4.4 Kurumun Araştırma Performansının İzlenmesi ve İyileştirilmesi; Teknik Bilimler Meslek Yüksek Okulu, araştırma ve geliştirme faaliyetlerini verilere dayalı ve periyodik olarak ölçmekte, değerlendirmekte ve sonuçlarını yayımlamaktadır. Elde edilen bulgular, kurumun araştırma ve geliştirme performansının periyodik olarak gözden geçirilmesi ve iyileştirilmesi için kaynak teşkil etmektedir.

İlgili ölçüte ait beklenen kanıtlar aşağıda listelenmektedir:

Kuruma Ait Belgeler

- Yıllık faaliyet raporu
- Akademik teşvik sonuçları

İyileştirme Kanıtları

- Yıllık faaliyet raporunun geçmiş yıllar ile mukayesesi
- Akademik teşvik sonuçlarının geçmiş yıllar ile mukayesesi

5. YÖNETİM SİSTEMİ

5.1 Yönetim ve İdari Birimlerin Yapısı;

Meslek yüksekokulumuzun yönetim ve idari yapılanmasında benimsediği özel bir yönetim modeli bulunmamaktadır. Yüksekokulumuzun birimleri, 2547 sayılı Kanun'un 20. maddesi gereğince Yüksekokul Müdürü, Yüksekokul Kurulu ve Yüksekokul Yönetim Kurulundan

oluşmaktadır.

Teknik Bilimler meslek Yüksekokulunun, yönetim ve idari yapılanmasında benimsediği yönetim modeli gösterilmektedir.

İlgili ölçüte ait beklenen kanıtlar aşağıda listelenmektedir:

Kuruma Ait Belgeler

- Siirt Üniversitesi KYS dokümanları

İyileştirme Kanıtları

- Siirt Üniversitesi KYS dokümanları

5.2 Kaynakların Yönetimi; Mali yıllara ait genel bütçe ödenekleri aylık periyotlar halinde düzenli bir şekilde takip edilip gerekli ödemeler yapılmaktadır. Her mali yıl genel bütçe teklifi hazırlanıp, İdari Mali İşler Daire Başkanlığına sunulmaktadır. Okulumuzun akademik ve idari personelinin mali ve özlük haklarının düzenli bir şekilde hazırlanması ve gerekli ödemelerin yapılması sağlanmaktadır. Yüksekokulumuz taşınır kayıt kontrol sistemi dahilinde yapılan alımların kayıtları taşını kayıt sistemine işlenir ve depodan kullanıma sunulmaları düzenli bir şekilde yürütülmektedir.

Kullanılan malzemelerin taşınır kayıt sistemi ile çıkışı yapılır ve yılsonu raporları hazırlanarak gerekli birimlere gönderilmektedir.

İlgili ölçüte ait beklenen kanıtlar aşağıda listelenmektedir:

Kuruma Ait Belgeler

- Mali kaynakların yönetimi

İyileştirme Kanıtları

- Dış denetim rapor sonuçları
- Sayıştay raporu

5.3 Bilgi Yönetimi Sistemi; Eğitim ve akademik faaliyetlere yönelik; Öğrenci bilgi sistemi

Diğer yazışmalar ve iletişim için; Elektronik Belge ve Doküman süreç Yönetim Sistemi (EBYS) kullanılmaktadır. Ayrıca Kurumsal e-mail'lerde kullanılabilir.

İlgili ölçüte ait beklenen kanıtlar aşağıda listelenmektedir:

Kuruma Ait Belgeler

- Kurumun bilgi yönetimi konusundaki politikası

İyileştirme Kanıtları

- EBSY yazışmaları
- Obs, abs otomasyon sistemi

5.4 Kurum Dışından Tedarik Edilen Hizmetlerin Kalitesi; Kurum dışı karşılanan bir Hizmet faaliyeti mevcut değildir.

5.5 Yönetimin Etkinliği ve Hesap Verebilirliği, Kamuoyunu Bilgilendirme; Eğitim-öğretim, araştırma-geliştirme ve idari faaliyetler ile ilgili tüm duyuru ve haberler Teknik Bilimler Meslek Yüksekokulunun web sitesi üzerinden kamuoyu ile paylaşılmaktadır. Meslek yüksekokulumuz, kalite güvencesi sistemini, mevcut yönetim ve idari sistemini, yöneticilerinin liderlik özelliklerini ve verimliliklerini ölçme ve izlemeye imkân tanıyacak şekilde tasarlamak konusunda eksiklikleri belirleyerek gerekli adımları atmaya kararlıdır. Meslek yüksekokulumuzun kurum çalışanlarına ve kamuoyuna hesap verebilirliğine yönelik izlediği politikalarda üniversitemiz politikaları temel alınmaktadır.

İlgili ölçüte ait beklenen kanıtlar aşağıda listelenmektedir:

Kuruma Ait Belgeler

- Okul bültenleri, web sayfası, ilan panosu, basın bildirimleri

İyileştirme Kanıtları

- Paydaş toplantı tutanakları

6. SONUÇ VE DEĞERLENDİRME

Siirt Meslek Yüksekokulu 2002-2003 eğitim – öğretim döneminde Dicle Üniversitesi'ne bağlı olarak kurulmuştur. 2014 -2015 eğitim – öğretim döneminde yeni bir yapılanmaya gidilmiş ve Teknik Bilimler Meslek Yüksekokulu ayrı ve yeni bir birim olarak eğitime hizmet vermeye başlamıştır.

Teknik Bilimler Meslek Yüksekokulumuz 2014 yılında kurulmuş olup, bünyesinde ; Makine ve Metal

Teknolojileri, Elektrik Teknolojileri, İnşaat Teknolojileri, Bilgisayar Programcılığı, Gıda Teknolojileri, Kimya Teknolojileri, Arıcılık, Özel Güvenlik ve Koruma bölümleri ile eğitimine devam etmektedir.

Okulun bünyesinde; 19 Derslik, 2 Adet Bilgisayar Laboratuvarları, 2 Adet Makine(CNC ve Temel İşlemler) Laboratuvarı, 1 Adet İnşaat Laboratuvarı, 1 Adet Elektrik Laboratuvarı, 1 Adet Gıda Laboratuvarı, Birim Kütüphanesi, 1 Kamelya Konferans ve toplantı salonuna bulunmaktadır.

Akademik kadrosunu her dönem artırarak bölgede sözü edilen bir okul olma hedefini ulaşmak için insan, mali kaynaklarını ve alt yapısını sürekli geliştirmektedir.