



TEKNİK BİLİMLER MESLEK YÜKSEKOKULU
KURUM İÇ DEĞERLENDİRME RAPORU (KİDR)

Şubat-2019

İçindekiler

GENEL BİLGİLER	4
Giriş	4
Amaç	4
İçerik	4
Raporun Hazırlanması ve Yayınlanması.....	5
EK.1 KURUM İÇ DEĞERLENDİRME RAPORU ŞABLONU	8
KURUM HAKKINDA BİLGİLER.....	8
1. İletişim Bilgileri	8
2. Tarihsel Gelişimi	8
3. Misyonu, Vizyonu, Değerleri ve Hedefleri.....	8
A. KALİTE GÜVENCESİ SİSTEMİ	8
A.1. Misyon ve Stratejik Amaçlar	8
A.2. İç Kalite Güvencesi	11
A.3. Paydaş Katılımı	13
A.4. Uluslararasılaşma.....	14
B. EĞİTİM VE ÖĞRETİM	17
B.1. Programların Tasarımı ve Onayı.....	17
B.2. Öğrenci Kabulü ve Gelişimi	21
B.3. Öğrenci Merkezli Öğrenme, Öğretme ve Değerlendirme	22
B.4. Öğretim Elemanları	25
B.5. Öğrenme Kaynakları	27
B.6. Programların İzlenmesi ve Güncellenmesi	30
C. ARAŞTIRMA VE GELİŞTİRME	32
C.1. Araştırma Stratejisi	32
C.2 Araştırma Kaynakları	34
C.3. Araştırma Yetkinliği	37
C.4. Araştırma Performansı.....	39
D. TOPLUMSAL KATKI.....	41
D.1. Toplumsal Katkı Stratejisi	41
D.2. Toplumsal Katkı Kaynakları	43
D.3. Toplumsal Katkı Performansı	43

E. YÖNETİM SİSTEMİ.....	44
E.1. Yönetim ve İdari Birimlerin Yapısı.....	44
E.2. Kaynakların Yönetimi	46
E.3. Bilgi Yönetim Sistemi.....	47
E.4. Destek Hizmetleri	49
E.5. Kamuoyunu Bilgilendirme ve Hesap Verebilirlik.....	50
SONUÇ VE DEĞERLENDİRME.....	51
EK.2 PERFORMANS GÖSTERGELERİ	52

KURUM HAKKINDA BİLGİLER

1. İletişim Bilgileri

Sorumlu Müdür Yardımcısı: Öğr. Gör. Abdulkadir ÖZCAN

Adres : Yeni Mah. Güres Caddesi 56100 Merkez Kampüs Merkez/Siirt

Tel : 0484 212 11 11-3811

E-Posta : tbmyo@siirt.edu.tr

Site : <http://tbmyo.siirt.edu.tr/>

2. Tarihsel Gelişimi

Siirt Meslek Yüksekokulu 2002-2003 eğitim–öğretim döneminde Dicle Üniversitesi'ne bağlı olarak kurulmuştur.

2007 yılında Siirt Üniversitesinin kurulmasıyla Dicle Üniversitesinden ayrılarak Siirt Üniversitesinin bünyesine katılmıştır.

2014 -2015 eğitim–öğretim döneminde yeni bir yapılanmaya gidilmiş ve Siirt Meslek Yüksek Okulu, Teknik Bilimler Meslek Yüksekokulu ve , Sosyal Bilimler Meslek Yüksekokulu iki ayrı birime ayrılmıştır.

Teknik Bilimler Meslek Yüksekokulu 2014 yılında itibaren yeni bölümler ile kapasitesini genişleterek bünyesinde hali hazırda

- Makine ve Metal Teknolojileri,
- Elektrik Teknolojileri,
- İnşaat Teknolojileri,
- Bilgisayar Programcılığı,
- Gıda Teknolojileri,
- Kimya Teknolojileri,
- Arıcılık,
- Özel Güvenlik ve Koruma

bölümleri mevcuttur.

Teknik Bilimler Meslek Yüksekokulu merkez yerleşkede olup, sosyal imkânlar ve ulaşım açısından avantajlı bir konumdadır.

3. Misyonu, Vizyonu, Değerleri ve Hedefleri

VİZYON

Yükseköğretim Kalite Kurulu – Kurum İç Değerlendirme Raporu Hazırlama Kılavuzu (Sürüm 2.0 - 04/12/2019)

Teknik alanlarda yeterli bilgi birikimine sahip, iş becerisi yüksek, nitelikli ve alanında uzman ara insan iş gücünü yetiştirmektedir.

MİSYON

Teknik alanlarda eğitim-öğretim gören potansiyel ara insan iş gücüne, uygulamaya yönelik olarak fen, teknik ve bilişim konularında yeterli bilgileri vermek ve bu elemanların hızla gelişen teknolojiye uyum sağlama, problem çözme, karar verme, sorumluluk alma ve girişimci olma özelliklerine sahip olmalarını sağlamaktır.

AMAÇLAR

Eğitim öğretim kalitesini artırmak,

Teknik alanlara yönelik nitelikli insan iş gücü yetiştirmek,

Kurumsal yapılanmayı kurmak ve geliştirmek.

HEDEFLER

Öğrenci kalitesini ve bilgi düzeyini artırmak

Akademik ve idari personelin öz niteliklerini geliştirmek,

Fiziki ve teknik alt yapıyı iyileştirmek,

Yeni finansal kaynaklar oluşturmak ve girdileri artırmak,

Paydaş ilişkilerini kurmak ve geliştirmek,

Ulusal ve uluslar arası projeler oluşturmak ve yapmaktır.

A. KALİTE GÜVENCESİ SİSTEMİ

Teknik Bilimler Meslek Yüksek okulu kalite güvencesi sisteminin gözden geçirilmesinde performans hedeflerini belirlemede yerel, ulusal ve küresel ihtiyaçları dikkate alınarak belirlemiştir.

Misyon, Vizyon, amaç ve hedefler hazırlanması sürecinde anketler, toplantılar, yüz yüze görüşmeler vb. yollarla iç ve dış paydaşların katkısı sağlanmıştır.

Teknik Bilimler Meslek Yüksek okulu kalite güvencesi çalışmaları; misyon, vizyon ve stratejik hedefler dikkate alınarak temel ilke ve standartlarla belirlenen politikalar doğrultusunda yürütülmektedir.

Teknik Bilimler Meslek Yüksek okulu birim kalite komisyonu üyeleri okulda kalite kültürünün yaygınlaşması için iç ve dış paydaşlar ile sürekli görüşmeler yapıp kalitenin sürekli gündemde kalmasına sebep olmaktadır. Yaptıkları görüşmeleri kurumun raporlarına yansıtılmaktadır.

Okulun amaç ve başarı göstergeleri;

Amaçlar	Ölçme ve İzleme Kriterleri
Eğitim- Öğretime Yönelik Amaçlar	

Staj imkânlarının artırılması ve üniversite sanayi işbirliği kapsamında daha etkin hale getirilmesi	1. Öğrencilerin staj yaptıkları yerlerin sayısı 2. Staj yapılan yerlerden alınan geribildirimler
Öğretim elemanlarının haftalık ders yüklerinin azaltılması	1. Öğretim elemanı başına düşen haftalık ders saati
Öğretim elemanı başına düşen öğrenci sayısının azaltılması	1. Öğretim elemanı başına düşen öğrenci sayısı
Öğrenci memnuniyet oranının artırılması	1. Öğrenci memnuniyet anketleri
Öğretimde bilişim teknolojilerinden yeterince yararlanılması	1. Öğrencilerin kullanabileceği internet bağlantılı bilgisayar sayısı 2. Bilişim teknolojileri kullanılarak yürütülen derslerin etkinliğinin artırılması
Öğrencilere etkili rehberlik ve danışmanlık hizmeti verilmesi	1. Öğrenci memnuniyet anketleri
Bilimsel Araştırmaya Yönelik Hedefler	
İndekse giren yayın sayısının artırılması	1. Öğretim elemanı başına düşen yayın sayısı
Fuar, kongre, sempozyum ve seminerlere katılımın artırılması	1. Öğretim elemanı başına düşen kongre, sempozyum ve seminer sayısı
Üniversite-Sanayi işbirliği koordinatörlüğünün kurulması ve ilişkilerin geliştirilmesi	1. Öğrencilerin teorik bilgilerini pratiğe dönüştürebilmesi için uygulama dersleri kapsamında işyerleriyle protokoller yapılması 2. İşyeri gezilerinin yaygınlaştırılması 3. Sanayinin beklenti ve talepleri doğrultusunda eğitimler düzenlemek
Bilimsel yayın kalitesinin artırılması	1. Öğretim elemanı başına düşen yıllık atıf sayısı 2. Dergilere yapılan bilim kurulu, hakemlik ve editörlük sayısının artırılması
Akademik personelin proje yapmaya teşvik edilmesi	1. Öğretim elemanı başına düşen yıllık proje sayısı
Altyapı Geliştirme Hedefleri	1. Kütüphanedeki ilgili kitap ve süreli yayın sayısının artırılması
İnsan Kaynakları Yönetimi Hedefleri	
Akademik ve idari personelin nitelik ve niceliğinin artırılması	1. Öğrenci anketleri

	2.Eğitici eğitimi alan öğretim üyesi sayısı 3.Yeni katılan eleman sayısı
--	---

şeklindedir.

Derlenen sonuçlar yıllık faaliyet raporuyla kamuoyuna duyurulmaktadır. Benzer biçimde, kalite güvence sistemi çerçevesinde gerekli çalışmalar yapılarak iyileştirme ve geliştirme çabaları sürdürülmektedir.

A.1. Misyon ve Stratejik Amaçlar

Okulun amaç ve başarı göstergeleri;

Amaçlar	Ölçme ve İzleme Kriterleri
Eğitim- Öğretime Yönelik Amaçlar	
Staj imkânlarının artırılması ve üniversite sanayi işbirliği kapsamında daha etkin hale getirilmesi	1. Öğrencilerin staj yaptıkları yerlerin sayısı 2. Staj yapılan yerlerden alınan geribildirimler
Öğretim elemanlarının haftalık ders yüklerinin azaltılması	1. Öğretim elemanı başına düşen haftalık ders saati
Öğretim elemanı başına düşen öğrenci sayısının azaltılması	1. Öğretim elemanı başına düşen öğrenci sayısı
Öğrenci memnuniyet oranının artırılması	1. Öğrenci memnuniyet anketleri
Öğretimde bilişim teknolojilerinden yeterince yararlanılması	1.Öğrencilerin kullanabileceği internet bağlantılı bilgisayar sayısı 2.Bilişim teknolojileri kullanılarak yürütülen derslerin etkinliğinin artırılması
Öğrencilere etkili rehberlik ve danışmanlık hizmeti verilmesi	1. Öğrenci memnuniyet anketleri
Bilimsel Araştırmaya Yönelik Hedefler	
İndekse giren yayın sayısının artırılması	1. Öğretim elemanı başına düşen yayın sayısı
Fuar, kongre, sempozyum ve seminerlere katılımın artırılması	1.Öğretim elemanı başına düşen kongre, sempozyum ve seminer sayısı
Üniversite-Sanayi işbirliği koordinatörlüğünün kurulması ve ilişkilerin	1.Öğrencilerin teorik bilgilerini pratiğe dönüştürebilmesi için uygulama dersleri

geliştirilmesi	kapsamında işyerleriyle protokoller yapılması 2.İşyeri gezilerinin yaygınlaştırılması 3.Sanayinin beklenti ve talepleri doğrultusunda eğitimler düzenlemek
Bilimsel yayın kalitesinin artırılması	1.Öğretim elemanı başına düşen yıllık atıf sayısı 2.Dergilere yapılan bilim kurulu, hakemlik ve editörlük sayısının artırılması
Akademik personelin proje yapmaya teşvik edilmesi	1.Öğretim elemanı başına düşen yıllık proje sayısı
Altyapı Geliştirme Hedefleri	1.Kütüphanedeki ilgili kitap ve süreli yayın sayısının artırılması
İnsan Kaynakları Yönetimi Hedefleri	
Akademik ve idari personelin nitelik ve niceliğinin artırılması	1.Öğrenci anketleri 2.Eğitici eğitimi alan öğretim üyesi sayısı 3.Yeni katılan eleman sayısı

şeklindedir.

Derlenen sonuçlar yıllık faaliyet raporuyla kamuoyuna duyurulmaktadır. Benzer biçimde, kalite güvence sistemi çerçevesinde gerekli çalışmalar yapılarak iyileştirme ve geliştirme çabaları sürdürülmektedir.

A.1.1. Misyon, vizyon, stratejik amaç ve hedefler

Olgunluk düzeyi

1	2	3	4	5
---	---	---	---	---

Kurumda stratejik plan kapsamında tanımlanmış misyon, vizyon, stratejik amaçlar bulunmamaktadır.	Kurumun stratejik plan kapsamında tanımlanmış misyon, vizyon, stratejik amaç ve hedefleri bulunmaktadır. Ancak bunları gerçekleştirmek amacıyla yapılan uygulamalar bulunmamaktadır veya mevcut uygulamalar tüm alanları ve/veya birimleri kapsamamaktadır.	Stratejik plan kapsamında stratejik amaçları ve hedefleri doğrultusunda kurumun tamamında yapılan uygulamalar bulunmaktadır ve bu uygulamalardan bazı sonuçlar elde edilmiştir. Ancak stratejik planın izlenmesi için gerekli mekanizmalar oluşturulmamıştır ve/veya stratejik plan ve/veya herhangi bir karar alma sürecinde kullanılmamaktadır.	Stratejik plan kapsamında stratejik amaçlar ve hedefler doğrultusundaki tüm birimleri ve alanları kapsayan uygulamalar sistematik olarak ve kurumun iç kalite güvencesi sistemi ile uyumlu olarak izlenmekte ve paydaşlarla birlikte değerlendirilerek önlemler alınmaktadır.	Stratejik plan kapsamında stratejik amaç ve hedefleri gerçekleştirmek üzere yapılan olgunlaşmış, sürdürülebilir uygulamalar kurumun tamamında benimsenmiştir; kurumun bu hususta kendine özgü ve yenilikçi birçok uygulaması bulunmakta ve bu uygulamaların bir kısmı diğer kurumlar tarafından örnek alınmaktadır.
--	---	---	---	---

Kanıtlar

- Stratejik plan
- Stratejik hedefler
- Performans raporları
- Uygulanan anketler

A.1.2. Kalite güvencesi, eğitim öğretim, araştırma geliştirme, toplumsal katkı ve yönetim sistemi politikaları

Olgunluk düzeyi

1	2	3	4	5
Kurumda tanımlı herhangi bir politika bulunmamaktadır.	Kurumda kalite güvencesi, eğitim-öğretim, araştırma-geliştirme, toplumsal katkı ve yönetim sistemi gibi temel alanların bazılarında tanımlı politikalar bulunmaktadır. Ancak bu politikalar herhangi bir planlama veya karar alma süreçlerinde kullanılmamaktadır.	Kalite güvencesi, eğitim ve öğretim, araştırma ve geliştirme, toplumsal katkı ve yönetim sistemi alanlarının tümünde tanımlı politikalar doğrultusunda yapılan uygulamalar bulunmaktadır ve bu uygulamalardan bazı sonuçlar elde edilmiştir. Ancak bu uygulamaların sonuçlarını izlemek için gerekli mekanizmalar bulunmamaktadır.	Tüm alanlardaki kurumsal politikaların birbirleri ile olan ilişkileri kurulmuş ve politikalardaki bu bütüncül yapı iç kalite güvence sistemini yönlendirmektedir; sonuçlar izlenmekte ve paydaşlarla birlikte değerlendirilerek önlemler alınmaktadır.	Tüm alanlardaki kurumsal politikalar doğrultusunda olgunlaşmış, sürdürülebilir uygulamalar kurumun tamamında benimsenmiştir ve karar almalarında esas alınmaktadır; bu uygulamalar içerisinde kuruma özgü ve yenilikçi birçok uygulama bulunmakta, uygulamaların bir kısmı diğer kurumlar tarafından örnek alınmaktadır.

Kanıtlar

- Politika belgeleri

- *Politika belgelerinin paydaş katılımıyla hazırlandığını kanıtlayan belgeler*
- *Politika belgelerinin web sayfasından paylaşıldığına ilişkin göstergeler (<http://tbmyo.sirt.edu.tr/detay/kalite-politikamiz/534026471.html>)*
- *Politika belgelerinin izlendiğine ve değerlendirildiğine ilişkin mekanizmalar*
- *Politika belgelerinin kuruma özgü performans göstergeleri*
- *Politika belgeleri yıllık değerlendirme raporları*

A.1.3. Kurumsal performans yönetimi

Olgunluk düzeyi

1	2	3	4	5
Kurumda performans yönetimi uygulaması ve stratejik planla uyumlu olarak tanımlanmış performans göstergeleri bulunmamaktadır.	Kurumda performansı izlemek üzere bazı göstergeler ve mekanizmalar tanımlanmıştır. Ancak bu göstergeleri izlemek üzere yapılan uygulamalar bulunmamaktadır veya mevcut uygulamalar tüm alanları/süreçleri (kalite güvencesi sistemi, eğitim ve öğretim, araştırma ve geliştirme, toplumsal katkı, yönetim sistemi) kapsamamaktadır.	Tüm alanlarla ilişkili olarak performans göstergeleri ve anahtar performans göstergeleri belirlenmiştir. Ancak bu göstergelerin izlenmesi sistematik olmayan ve tüm alanları kapsamayan şekilde yapılmaktadır.	Tüm alanlarla/süreçlerle ilişkili tüm performans göstergeleri sistematik ve kurumun iç kalite güvencesi sistemi ile uyumlu olarak izlenmekte ve elde edilen sonuçlar paydaşlarla birlikte değerlendirilerek karar almada kullanılmakta ve performans yönetimine ilişkin önlemler alınmaktadır.	Kurumsal amaçlar doğrultusunda, olgunlaşmış ve sürdürülebilir kurumsal performans yönetimi kurumun tamamında benimsenmiştir; kuruma özgü ve yenilikçi uygulamalar bulunmakta, uygulamaların bir kısmı diğer kurumlar tarafından örnek alınmaktadır.

Kanıtlar

- *Performans göstergeleri*
- *Anahtar performans göstergeleri*
- *Performans göstergelerinin birimler ve kurum ölçeğinde gerçekleşme düzeyi*
- *Bilgi Yönetim Sistemi içerisinde performans göstergelerinin izlenmesi*
- *Yıllık raporlarda performans göstergelerine ilişkin bulgular*
- *Performans programı raporu*
- *İyileştirme uygulamaları*

A.2. İç Kalite Güvencesi

Teknik Bilimler Meslek Yüksek okulu kalite güvencesi sisteminin gözden geçirilmesinde performans hedeflerini belirlemede yerel, ulusal ve küresel ihtiyaçları dikkate alınarak belirlemiştir.

Misyon, Vizyon, amaç ve hedefler hazırlanması sürecinde anketler, toplantılar, yüz yüze görüşmeler vb. yollarla iç ve dış paydaşların katkısı sağlanmıştır.

Teknik Bilimler Meslek Yüksek okulu kalite güvencesi çalışmaları; misyon, vizyon ve stratejik hedefler dikkate alınarak temel ilke ve standartlarla belirlenen politikalar doğrultusunda yürütülmektedir.

Teknik Bilimler Meslek Yüksek okulu birim kalite komisyonu üyeleri okulda kalite kültürünün yaygınlaşması

Yükseköğretim Kalite Kurulu – Kurum İç Değerlendirme Raporu Hazırlama Kılavuzu (Sürüm 2.0 - 04/12/2019)

için iç ve dış paydaşlar ile sürekli görüşmeler yapıp kalitenin sürekli gündemde kalmasına sebep olmaktadır. Yaptıkları görüşmeleri kurumun raporlarına yansıtmaktadırlar.

A.2.1. Kalite Komisyonu

Olgunluk düzeyi

1	2	3	4	5
Kurumda kalite güvencesi süreçlerini yürütmek üzere oluşturulmuş bir kalite komisyonu bulunmamaktadır.	Kalite komisyonunun yetki, görev ve sorumlulukları ile organizasyon yapısı tanımlanmıştır. Ancak kalite komisyonu bu yetki, görev ve sorumluluklar kapsamında planlama ve/veya karar alma süreçlerinde etkin rol almamaktadır.	Kalite komisyonunu yetki, görev ve sorumlulukları kapsamında çalışmalarını kapsayıcı ve katılımcı bir yaklaşım ile yürütmektedir. Ancak bu uygulamalar kurumdaki bütüncül kalite yönetimi kapsamında yürütülmemektedir ve uygulamaların sonuçları izlenmemektedir.	Kalite komisyonu ve komisyona destek olmak amacıyla oluşturulan kalite odaklı organizasyonel yapılar; yetki, görev ve sorumlulukları doğrultusunda sistematik ve kurumdaki bütüncül kalite yönetimi kapsamında çalışmalarını yürütmekte; yürütülen uygulamalardan elde edilen bulgular izlenmekte ve izlem sonuçları değerlendirilerek iyileştirmeler gerçekleştirilmektedir.	Kalite komisyonunun ve ilgili diğer organizasyonel birimlerin kurumsal amaçlar doğrultusunda, sürdürülebilir ve bütüncül uygulamaları kurumun tamamında benimsenmiştir; kurumun kalite yönetimi kapsamında yenilikçi uygulamaları bulunmakta, uygulamaların bir kısmı diğer kurumlar tarafından örnek alınmaktadır.

Kanıtlar

- Kalite Komisyonu Çalışma Usul ve Esasları
- Kalite Komisyonunun organizasyon yapısı, üye dağılımı ve birimlerin temsil edilmesi şekli
- Kalite Komisyonunun idari destek yapılanması
- Danışma Kurulu
- Birim düzeyinde kalite yapılanmaları ve çalışma grupları
- Senato kararları
- Üst yönetim kararları
- Kalite Komisyonu çalışmalarına kurum iç ve dış paydaşlarının katılımını gösteren kanıtlar (Toplantılar, etkinlikler, anketler ve raporlar)
- Standart uygulamalar ve mevzuatın yanı sıra; kurumun ihtiyaçları doğrultusunda geliştirdiği özgün yaklaşım ve uygulamalarına ilişkin kanıtlar

A.2.2. İç kalite güvencesi mekanizmaları (PUKÖ çevrimleri, takvim, birimlerin yapısı)

Olgunluk düzeyi

1	2	3	4	5
Kurumun iç kalite güvencesi sistemi ve mekanizmaları bulunmamaktadır.	Kurumun iç kalite güvencesi mekanizmaları bulunmamaktadır ancak bu mekanizmalar bütün	Kurumun tüm alanları ve süreçleri kapsayacak şekilde iç kalite güvencesi mekanizmaları (süreçler, PUKÖ)	Kurumda tüm birimleri ve süreçleri kapsayan iç kalite güvencesi mekanizmaları, tanımlı süreçler bütüncül bir kalite	Tüm birimleri ve süreçleri kapsayan, kurumsal amaçlar doğrultusunda, sürdürülebilir ve bütüncül iç kalite güvencesi

	alanları/süreçleri (eğitim ve öğretim, araştırma ve geliştirme, toplumsal katkı, yönetim sistemi) kapsamamaktadır.	çevrimleri, görevler, yetki ve sorumluluklar, kalite araçları) bulunmakta olup; bu iç kalite güvencesi mekanizmalarından bazı uygulama sonuçları elde edilmiştir. Ancak bu mekanizmalar kurumdaki bütüncül kalite yönetimi kapsamında yürütülmemektedir ve uygulamaların sonuçları izlenmemektedir.	yönetimi anlayışı kapsamında sistematik olarak yürütülmektedir; yürütülen uygulamalardan elde edilen bulgular izlenmekte ve izlem sonuçları paydaşlarla birlikte değerlendirilerek iyileştirmeler gerçekleştirilmektedir.	uygulamaları kurumun tamamında benimsenmiştir. Kurumun kalite yönetimi kapsamında yenilikçi uygulamaları bulunmakta, uygulamaların bir kısmı diğer kurumlar tarafından örnek alınmaktadır.
--	--	---	---	--

Kanıtlar

- Kalite el kitabı veya tanımlı kalite süreçleri
- Bilgi Yönetim Sistemi
- Kalite odaklı organizasyonel yapılanma
- Öz değerlendirme veya akran değerlendirmesi yaklaşımı
- Periyodik bilgilendirme ve tanıtım toplantıları
- Geri bildirim yöntemleri
- Paydaş katılımına ilişkin belgeler
- Senato ve Yönetim Kurulu kararları
- Yıllık iyileştirme raporları
- PUKÖ çevrimlerine ilişkin takvimler
- Standart uygulamalar ve mevzuatın yanı sıra; kurumun ihtiyaçları doğrultusunda geliştirdiği özgün yaklaşım ve uygulamalarına ilişkin kanıtlar

A.2.3. Liderlik ve kalite güvencesi kültürü

Olgunluk düzeyi

1	2	3	4	5
Kurumda kalite güvencesi kültürünü destekleyen kurumsal kültür ve liderlik yaklaşımı bulunmamaktadır.	Kurumda kalite güvencesi kültürünü destekleyen kurumsal kültür ve liderlik yaklaşımı oluşturmak üzere planlar bulunmaktadır. Ancak bu planlar doğrultusunda yapılmış uygulamalar bulunmamaktadır veya tüm alanları ve birimleri	Kurumda kalite güvencesi kültürünü destekleyen, tüm birimleri ve süreçleri kapsayan kurumsal kültür ve liderlik anlayışı bulunmakta olup; bu kapsamında gerçekleştirilen faaliyetlerden bazı sonuçlar elde edilmiştir. Ancak tüm bu uygulamalar kurumdaki bütüncül	Kurumda yüksek kaliteyi kalıcı bir şekilde sağlayan kurumsal kültür ile kurumdaki değer ve beklentiler doğrultusunda kalite çalışmalarının koordine edilmesini sağlayan ve kalite süreçlerini sahiplenen liderlik anlayışı bulunmaktadır. Liderlik ve kalite	Tüm birimleri ve süreçleri kapsayan, kurumsal amaçlar doğrultusunda, sürdürülebilir ve olgunlaşmış kurumsal kalite kültürü ve liderlik yaklaşımı kurumun tamamında benimsenmiştir; kurumun kalite kültürünü güçlendirme ve liderlik yaklaşımı kapsamında

	kapsamayan uygulamalar bulunmaktadır.	kalite yönetimi kapsamında yürütülmemekte ve bu uygulamaların sonuçları izlenmemektedir.	güvencesi kültürü, kurumdaki bütüncül kalite yönetimi kapsamında izlenmekte, paydaşlarla birlikte değerlendirilmekte ve izlem sonuçlarına göre önlem alınmaktadır.	yenilikçi uygulamaları bulunmakta, uygulamaların bir kısmı diğer kurumlar tarafından örnek alınmaktadır.
--	---------------------------------------	--	--	--

Kanıtlar

- Kurumun yöneticilerinin liderlik özelliklerini ve yetkinliklerini ölçmek ve izlemek için kullanılan yöntemler ile liderlik özelliklerini geliştirmek için yapılan uygulamalar (Liderlik programları vb.)
- Kurumdaki kalite kültürünü ölçmek ve izlemek için kullanılan yöntemler ile kültürü geliştirmek için yapılan uygulamalar (İyileştirme raporu)
- Paydaş katılımına ilişkin belgeler
- Standart uygulamalar ve mevzuatın yanı sıra; kurumun ihtiyaçları doğrultusunda geliştirdiği özgün yaklaşım ve uygulamalarına ilişkin kanıtlar

A.3. Paydaş Katılımı

Teknik Bilimler Meslek Yüksek Okulu paydaşlarını iç ve dış ayrıca temel ve stratejik olmak üzere kısımlara ayırmaktadır. Bu ayırım neticesinde önem derecesine göre sıralamakta ve nasıl bir ilişki geliştireceğini belirlemektedir.

A.3.1. İç ve dış paydaşların kalite güvencesi, eğitim ve öğretim, araştırma ve geliştirme, yönetim ve uluslararasılaşma süreçlerine katılımı

Olgunluk düzeyi

1	2	3	4	5
Kurumda yürütülen tüm süreçlere (kalite güvencesi, eğitim ve öğretim, araştırma ve geliştirme, toplumsal katkı, yönetim sistemi, uluslararasılaşma) paydaş katılımını sağlayacak mekanizma ve uygulamalar bulunmamaktadır.	Kurumda paydaşlar belirlenmiş ve paydaş analizleri gerçekleştirilmiştir ve paydaş katılımına ilişkin bazı tanımlı süreçler bulunmaktadır. Ancak bu süreçler doğrultusunda yapılmış uygulamalar bulunmamaktadır veya mevcut uygulamalar bütün süreçleri/alanları/paydaş gruplarını kapsamamaktadır.	Kurumda yürütülen tüm süreçlerle ilişkili olarak belirlenmiş olan paydaşların süreçlere ve karar alma mekanizmalarına katılımı sağlanmıştır ve bu etkileşimden bazı uygulama sonuçları elde edilmiştir. Ancak tüm bu uygulamalar kurumdaki bütüncül kalite yönetimi kapsamında yürütülmemektedir ve bu uygulamaların	Kurumdaki tüm süreçlere ve karar almalarına paydaşların katılımı kurumdaki bütüncül kalite yönetimi kapsamında yürütülmekte ve paydaş katılımı uygulamalarından elde edilen bulgular izlenerek paydaşlarla birlikte değerlendirilmekte ve izlem sonuçlarına göre önlem alınmaktadır.	Kurumdaki tüm süreçlere ve karar almalarına paydaşların katılımı, olgunlaşmış ve sürdürülebilir uygulamalarla sağlanarak kurumun tamamında benimsenmiştir; kurumun paydaş katılımını güçlendirmek üzere yenilikçi uygulamaları bulunmakta, uygulamaların bir kısmı diğer kurumlar tarafından örnek

		sonuçları izlenmemektedir.		alınmaktadır.
--	--	----------------------------	--	---------------

Kanıtlar

- İç ve dış paydaş listesi
- Paydaş görüşlerinin alınması sürecinde kullanılan veri toplama araçları (Anketler, odak grup toplantıları, çalıştaylar gibi)
- Paydaş analizi raporu
- Paydaşların geri bildirimlerini (şikayet, öneri, memnuniyet vb.) almak için oluşturulmuş mekanizmalar (Web sayfası, e-posta, sistematik toplantılar gibi)
- Üst yönetim ve birim düzeyinde kurul ve komisyonlarda (karar alma süreçlerinde) paydaş temsiliyetinin sağlandığını gösteren belgeler
- Planlama, uygulama, izleme ve iyileştirme süreçlerinin paydaş görüşlerini dikkat aldığına ilişkin belgeler, çizelgeler, raporlar.
- Mezun izleme sistemi
- Standart uygulamalar ve mevzuatın yanı sıra; kurumun ihtiyaçları doğrultusunda geliştirdiği özgün yaklaşım ve uygulamalarına ilişkin kanıtlar

A.4. Uluslararasılaşma

A.4.1. Uluslararasılaşma politikası

Olgunluk düzeyi

1	2	3	4	5
Kurumda tanımlı bir uluslararasılaşma politikası bulunmamaktadır.	Kurumun tanımlı uluslararasılaşma politikası bulunmaktadır. Ancak bu politika doğrultusunda gerçekleştirilmiş uygulamalar bulunmamaktadır.	Kurumun eğitim ve öğretim, araştırma ve geliştirme ve toplumsal katkı fonksiyonlarının tümünü dikkate alan uluslararasılaşma politikası doğrultusunda bazı uygulamaları bulunmaktadır ve bu uygulamalardan bazı sonuçlar elde edilmiştir. Ancak bu uygulamaların sonuçları izlenmemektedir.	Kurumun uluslararasılaşma politikası doğrultusunda yapılan uygulamalar sistematik ve kurumun iç kalite güvencesi sistemi ile uyumlu olarak izlenmekte ve paydaşlarla birlikte değerlendirilerek önlemler alınmaktadır.	Kurumun özgün uluslararasılaşma modeli kurumun tamamında benimsenmiştir; kurumun uluslararasılaşma modeli kapsamında yenilikçi uygulamalar bulunmakta, uygulamaların bir kısmı diğer kurumlar tarafından örnek alınmaktadır.

Kanıtlar

- Uluslararasılaşma politika belgesi
- Uluslararası protokol ve iş birliği uygulamaları
- Uluslararasılaşma politikalarına ilişkin göstergelerin izlenmesi ve değerlendirilmesine ilişkin belgeler
- Paydaş katılımına ilişkin kanıtlar
- Standart uygulamalar ve mevzuatın yanı sıra; kurumun ihtiyaçları doğrultusunda geliştirdiği özgün yaklaşım ve uygulamalarına ilişkin kanıtlar

A.4.2. Uluslararasılaşma süreçlerinin yönetimi ve organizasyonel yapısı

Olgunluk düzeyi

1	2	3	4	5
Kurumun uluslararasılaşma süreçlerinin yönetimi ve organizasyonel yapısına ilişkin planlamalar bulunmamaktadır.	Kurumun uluslararasılaşma süreçlerinin yönetim ve organizasyonel yapısına ilişkin planlamalar bulunmamaktadır. Ancak bu planlar doğrultusunda yapılmış uygulamalar bulunmamaktadır.	Kurumda uluslararasılaşma süreçlerinin yönetimi ve organizasyonel yapısı kurumsal tercihler yönünde uygulamaya konularak bazı sonuçlar elde edilmiştir. Ancak bu sonuçlar izlenmemektedir.	Kurumda uluslararasılaşma süreçlerinin yönetimi ile ilişkili sonuçlar ve paydaş görüşleri sistematik olarak izlenmekte ve paydaşlarla birlikte değerlendirilerek önlemler alınmaktadır.	Kurumda tüm birimleri/alanları kapsayan uluslararasılaşma yönetimi, kurumsal amaçlar doğrultusunda bütünleştirici, sürdürülebilir ve olgunlaşmış uygulamalarla kurumun tamamında benimsenmiş ve güvence altına alınmıştır; kurumun kendine özgü ve yenilikçi birçok uygulaması bulunmakta ve bu uygulamaların bir kısmı diğer kurumlar tarafından örnek alınmaktadır.

Kanıtlar

- Uluslararasılaşma süreçlerinin yönetimi ve organizasyonel yapısı
- Uluslararasılaşma faaliyetlerini yürüten birimler
- Paydaş katılımına ilişkin kanıtlar
- Standart uygulamalar ve mevzuatın yanı sıra; kurumun ihtiyaçları doğrultusunda geliştirdiği özgün yaklaşım ve uygulamalarına ilişkin kanıtlar

A.4.3. Uluslararasılaşma kaynakları

Olgunluk düzeyi

1	2	3	4	5
Kurumun uluslararasılaşma faaliyetlerini sürdürülebilirliği için uygun nitelik ve nicelikte fiziki, teknik ve mali kaynakları bulunmamaktadır.	Kurumun uluslararasılaşma faaliyetlerini sürdürülebilirliği için uygun nitelik ve nicelikte fiziki, teknik ve mali kaynakların oluşturulmasına yönelik planlar	Kurumun uluslararasılaşma faaliyetlerini sürdürülebilirliği için uygun nitelik ve nicelikte fiziki, teknik ve mali kaynaklar birimler arası denge gözetilerek	Kurumda fiziki, teknik ve mali kaynaklar, uluslararasılaşma faaliyetlerini destekleyecek ve tüm birimleri kapsayacak şekilde yönetilmektedir. Tüm bu	Kurumda tüm birimlerindeki uygun nicelik ve nitelikte fiziki, teknik ve mali kaynaklar, kurumsal amaçlar (uluslararasılaşma politikası ve stratejisi)

	bulunmaktadır. Ancak bu planlar doğrultusunda yapılmış uygulamalar bulunmamaktadır veya tüm birimleri kapsamayan uygulamalar bulunmamaktadır.	sağlanmaktadır. Ancak bu kaynakların kullanımına yönelik sonuçlar izlenmemektedir.	uygulamalardan elde edilen bulgular, sistematik olarak izlenmekte ve izlem sonuçları paydaşlarla birlikte değerlendirilerek önlemler alınmakta ve ihtiyaçlar/talepler doğrultusunda kaynaklar çeşitlendirilmektedir.	doğrultusunda ve sürdürülebilir şekilde yönetilmektedir; kurumun bu kapsamda kendine özgü ve yenilikçi birçok uygulaması bulunmakta ve bu uygulamaların bir kısmı diğer kurumlar tarafından örnek alınmaktadır.
--	---	--	--	---

Kanıtlar

- *Uluslararası çalışmalar için ayrılan kaynaklarının yönetimine ilişkin belgeler (Erasmus vb. bütçelerin kullanım oranı, AB proje bütçelerinin yönetimi ve ikili protokoller kapsamında gerçekleşen kaynakların yönetimine ilişkin belgeler gibi)*
- *Standart uygulamalar ve mevzuatın yanı sıra; kurumun ihtiyaçları doğrultusunda geliştirdiği özgün yaklaşım ve uygulamalarına ilişkin kanıtlar*

A.4.4. Uluslararasılaşma performansının izlenmesi ve iyileştirilmesi

Olgunluk düzeyi

1	2	3	4	5
Kurumda uluslararasılaşma performansının izlenmesine ve değerlendirmesine yönelik planlamalar ve tanımlı süreçler bulunmamaktadır.	Kurumda uluslararasılaşma performansının izlenmesine ve değerlendirmesine yönelik planlamalar ve tanımlı süreçler bulunmamaktadır. Ancak bu planlar ve süreçler doğrultusunda yapılmış uygulamalar bulunmamaktadır veya tüm birimleri kapsamayan uygulamalar bulunmamaktadır.	Kurumda uluslararasılaşma performansının izlenmesine ve değerlendirmesine yönelik uygulamalar tüm alanları ve birimleri kapsar şekilde yürütülmektedir. Ancak bu uygulamaların sonuçları izlenmemektedir veya karar alma süreçlerinde kullanılmamaktadır.	Kurumda uluslararasılaşma hedefleri doğrultusunda çalışma yapan birimlerin uluslararasılaşma performansı izlenerek değerlendirilmekte ve karar alma süreçlerinde kullanılmaktadır. Buna ilişkin uygulamalar düzenli olarak izlenmekte ve izlem sonuçları paydaşlarla birlikte değerlendirilerek önlemler alınmaktadır.	Kurumda, kurumsal amaçlar (uluslararasılaşma politikası, hedefleri, stratejisi) ve uluslararasılaşma hedefleri doğrultusunda çalışma yapan birimlerin uluslararasılaşma performansının izlenmesi ve değerlendirilmesine ilişkin sürdürülebilir ve olgunlaşmış uygulamalar kurumun tamamında benimsenmiş ve güvence altına alınmıştır. Kurumun kendine özgü ve yenilikçi birçok uygulaması bulunmakta ve bu uygulamaların bir kısmı diğer kurumlar tarafından örnek alınmaktadır.

Kanıtlar

- Kurumun uluslararasılaşma performansını izlemek üzere kullandığı göstergeler
- Uluslararasılaşma hedeflerine ulaşıp ulaşılmadığını izlemek üzere oluşturulan mekanizmalar
- Uluslararasılaşma süreçlerine ilişkin yıllık öz değerlendirme raporları ve iyileştirme çalışmaları
- Paydaş katılımına ilişkin kanıtlar
- Standart uygulamalar ve mevzuatın yanı sıra; kurumun ihtiyaçları doğrultusunda geliştirdiği özgün yaklaşım ve uygulamalarına ilişkin kanıtlar

B. EĞİTİM VE ÖĞRETİM

Program yeterlilikleri bölüm başkanları ile alandaki öğretim elemanlarının gerçekleştirmiş oldukları toplantılar sonucunda belirlenmektedir. Bu süreçte, Yükseköğretim Kurulunun belirlemiş olduğu çerçevelere uyulmaktadır. Belirlenen yeterlilikler üniversite AKTS bilgi sistemine Program Öğrenme Çıktıları (PÖÇ) olarak girilmekte ve yayınlanmaktadır.

B.1. Programların Tasarımı ve Onayı

Yeni bir bölüm/program açılma sürecinde Yükseköğretim Kurulu yükseköğretimde program açma çerçevesine göre ilgili başvuru dosyası hazırlandıktan sonra yönetim kurulunda programın açılıp açılmayacağı onaylanır ve program açma kararı alınırsa dosya üniversite senatosuna gönderilir. Burada onaylanması halinde başvuru dosyası üniversite tarafından Yüksek Öğretim Kuruluna gönderilir. Buradan alınacak onay sonucunda bölüm/program açılır.

Mevcut bir bölüm/programda yeni bir ders açmak isteyen öğretim elemanı ders teklifini İngilizce ve Türkçe AKTS formlarıyla birlikte Yüksekokula iletir. Bölüm başkanının uygun görmesi durumunda ilgili ders açılmak için Yüksekokul kuruluna sunulur. Buradan alınacak onay durumunda takip edilen dönemde ders açılır. Siirt Üniversitesi Bilgi Paketinden her bir programın ve dersin bilgileri, eğitim amaçları ve kazanımları ilan edilmektedir.

B.1.1. Programların tasarımı ve onayı**Olgunluk düzeyi**

1	2	3	4	5
Kurumda programların tasarımı ve onayına ilişkin tanımlı ve sistematik süreçler bulunmamaktadır.	Kurumda programların tasarımı ve onayına ilişkin tanımlı ve sistematik süreçler bulunmamaktadır. Ancak bu süreçler tüm alanları/programları kapsamamaktadır.	Kurumda tüm programların tasarımı ve onayına ilişkin tanımlı süreçler doğrultusunda uygulamalar gerçekleştirilmiş ve bu uygulamalardan bazı sonuçlar elde edilmiştir. Ancak bu uygulamaların sonuçlarının izlenmesi yapılmamaktadır.	Paydaşların katılımıyla programların tasarımı ve onayına ilişkin uygulamalar sistematik olarak izlenmekte ve paydaşlarla birlikte değerlendirilerek önlemler alınmaktadır.	Paydaşların katılımıyla programların tasarımı ve onayına ilişkin sürdürülebilir ve olgunlaşmış uygulamalar kurumun tamamında benimsenmiştir; bu kapsamda kurumun kendine özgü ve yenilikçi birçok uygulaması bulunmaktadır ve

				bu uygulamaların bir kısmı diğer kurumlar tarafından örnek alınmaktadır.
--	--	--	--	--

Kanıtlar

- Program tasarımı ve onayı için kullanılan tanımlı süreçler
- Kurumun eğitim politikası ve stratejik amaçları ile bunların uygulandığına dair kanıtlar
- Paydaş katılımına ilişkin kanıtlar
- Standart uygulamalar ve mevzuatın yanı sıra; kurumun ihtiyaçları doğrultusunda geliştirdiği özgün yaklaşım ve uygulamalarına ilişkin kanıtlar

B.1.2. Program amaçları, çıktıları ve programın TYYÇ uyumu

Olgunluk düzeyi

1	2	3	4	5
Kurumdaki programların amaçları, çıktıları ve TYYÇ uyumları tanımlanmamıştır.	Kurumdaki programların amaçları, çıktıları ve TYYÇ uyumları tanımlanmıştır. Ancak bu uygulama tüm alanlarda/programlarda gerçekleştirilmemektedir.	Tüm programların amaçları, çıktıları ve bunların TYYÇ uyumu tanımlanmış, ilan edilmiştir ve eğitim-öğretimle ilgili uygulamalarla ilişkilendirilmiştir. Ancak bu uygulamaların sonuçlarının izlenmesi yapılmamaktadır.	Tüm programların amaçları, çıktıları ve bunların TYYÇ uyumuna ilişkin tüm alanları kapsayan uygulamalar, sistematik olarak izlenmekte ve paydaşlarla birlikte değerlendirilerek önlemler alınmaktadır.	Tüm programların amaçları, çıktıları ve bunların TYYÇ uyumuna ilişkin sürdürülebilir ve olgunlaşmış uygulamalar kurumun tamamında benimsenmiştir; bu kapsamda kurumun kendine özgü, yenilikçi ve diğer kurumlar tarafından örnek alınan uygulamalar bulunmaktadır.

Kanıtlar

- Programların amaçları ve çıktılarının TYYÇ ile ilişkisi
- Standart uygulamalar ve mevzuatın yanı sıra; kurumun ihtiyaçları doğrultusunda geliştirdiği özgün yaklaşım ve uygulamalarına ilişkin kanıtlar

B.1.3. Ders kazanımlarının program çıktıları ile eşleştirilmesi

Olgunluk düzeyi

1	2	3	4	5
Kurumdaki hiçbir programda, ders kazanımları ile program çıktıları eşleştirilmemiştir.	Kurumdaki bazı programlarda ders kazanımları ile program çıktıları eşleştirilmiştir.	Tüm programlarda dersin bilişsel seviyesini (Bloom seviyesini) açıkça belirten ders kazanımları ile program çıktıları eşleştirilmiş ve bu eşleştirme ilan edilerek, eğitim-	Tüm programların ders kazanımları ile program çıktıları eşleştirilmesine ilişkin tüm alanları kapsayan uygulamalar, sistematik olarak ve kurumun iç kalite güvencesi	Ders kazanımları ile program çıktıları açık, anlaşılır, gerçekçi ve sürdürülebilir şekilde eşleştirmiş ve tüm programlarda içselleştirilmiştir; bu kapsamda

		öğretimle ilgili uygulamalara (ders profilleri ve izlenceler gibi) yansıtılmıştır. Ancak bu uygulamaların sonuçlarının izlenmesi yapılmamaktadır.	sistemiyle uyumlu olarak izlenmekte ve izlem sonuçları paydaşlarla birlikte değerlendirilerek önlem alınmaktadır.	kuruma özgü, yenilikçi ve diğer kurumlar tarafından örnek alınan uygulamalar bulunmaktadır.
--	--	---	---	---

Kanıtlar

- Program çıktıları ve ders kazanımlarının ilişkilendirilmesi
- Standart uygulamalar ve mevzuatın yanı sıra; kurumun ihtiyaçları doğrultusunda geliştirdiği özgün yaklaşım ve uygulamalarına ilişkin kanıtlar

B.1.4. Programın yapısı ve ders dağılım dengesi (Zorunlu-seçmeli ders dağılım dengesi; alan ve meslek bilgisi ile genel kültür dersleri dengesi, kültürel derinlik kazanma, farklı disiplinleri tanıma imkanları)

Olgunluk düzeyi

1	2	3	4	5
Kurumdaki hiçbir programda, programın yapısı ve ders dağılım dengesi dikkate alınmamıştır.	Programların yapısı ve ders dağılım dengesine ilişkin planlamalar bulunmaktadır. Ancak bu uygulamalar tüm programları kapsamamaktadır.	Tüm programlarda program ve ders bilgi paketleri, yapı ve ders dağılım dengesi (alan ve meslek bilgisi ile genel kültür dersleri dengesi, kültürel derinlik kazanma, farklı disiplinleri tanıma imkânları vb.) gözetilerek hazırlanmıştır. Ancak bu uygulamaların sonuçlarının izlenmesi yapılmamaktadır.	Program yapısı ve dengesine ilişkin uygulamalar tüm programlarda, sistematik olarak izlenmekte ve izlem sonuçları paydaşlarla birlikte değerlendirilerek önlem alınmakta ve sürekli olarak güncellenmektedir.	Program yapısı ve dengesine ilişkin kurumsal amaçlar (eğitim-öğretim politikası) doğrultusunda, sürdürülebilir ve olgunlaşmış uygulamalar kurumun tamamında benimsenmiştir. Kurumun kendine özgü ve yenilikçi birçok uygulaması bulunmakta ve bu uygulamaların bir kısmı diğer kurumlar tarafından örnek alınmaktadır.

Kanıtlar

- Program ve ders bilgi paketlerinin ilan edildiği web sayfası
- Ders dağılım dengesi (seçmeli-zorunlu) ve bu kapsamdaki kurum politikası/ilkelere
- Paydaş katılımına ilişkin kanıtlar
- Standart uygulamalar ve mevzuatın yanı sıra; kurumun ihtiyaçları doğrultusunda geliştirdiği özgün yaklaşım ve uygulamalarına ilişkin kanıtlar

B.1.5. Öğrenci iş yüküne dayalı tasarım

Olgunluk düzeyi

1	2	3	4	5
Kurumdaki hiçbir programda öğrenci iş yüküne dayalı tasarım bulunmamaktadır.	Programlarda öğrenci iş yüküne dayalı tasarım planlamaları bulunmaktadır. Ancak bunlar tüm programları kapsamamakta veya eğitim ve öğretimle ilgili tüm uygulamalarda kullanılmamaktadır.	Tüm programlarda tanımlanmış olan öğrenci iş yükleri, paydaşlarla paylaşmakta (program ve ders bilgi paketleri yoluyla) ve eğitim-öğretimle ilgili tüm uygulamalarda (öğrenci hareketliliği, önceki öğrenmelerin tanınması vb.) kullanılmaktadır. Ancak öğrenci iş yükü ve bununla ilgili uygulamaların sonuçlarının izlenmesi yapılmamaktadır.	Tüm programlarda uygulanan öğrenci iş yükü uygulaması, sistematik olarak izlenmekte ve izlem sonuçları paydaşlarla birlikte değerlendirilerek önlemler alınmaktadır.	Öğrenci iş yükü uygulaması, kurumsal amaçlar doğrultusunda ve sürdürülebilir şekilde kurumun tamamında benimsenmiştir. Kurumun bu hususta kendine özgü ve yenilikçi birçok uygulaması bulunmakta ve bu uygulamaların bir kısmı diğer kurumlar tarafından örnek alınmaktadır.

Kanıtlar*

- Her seviyedeki programda öğrenci iş yükü kredilerinin tanımlanmış ve paydaşlarla paylaşılmış olması,
- Öğrenci iş yükü kredisinin mesleki uygulamalar, değişim programları, staj ve projeler için tanımlanmış olması,
- Programlarda öğrenci İş yükünün belirlenmesinde öğrenci katılımının sağlandığına ilişkin belgeler, mekanizmalar
- Diploma Eki
- İş yükü temelli kredilerin geribildirimler doğrultusunda güncellendiğine ilişkin kanıtlar
- İş yükü temelli kredilerin transferi ve tanınmasına ilişkin tanımlı süreçleri içeren belgeler
- Standart uygulamalar ve mevzuatın yanı sıra; kurumun ihtiyaçları doğrultusunda geliştirdiği özgün yaklaşım ve uygulamalarına ilişkin kanıtlar

*Kanıtlar 2015 AKTS Kullanıcı Kılavuzu'ndaki anahtar prensipleri taşımaktadır.

B.1.6. Ölçme ve değerlendirme

Olgunluk düzeyi

1	2	3	4	5
Kurumdaki hiçbir programda yeterlilik temelli ölçme ve değerlendirme yaklaşımı bulunmamaktadır.	Programlarda yeterlilik temelli ölçme ve değerlendirme sisteminin tasarımı bulunmaktadır. Ancak bu tüm programları kapsamamaktadır.	Programlarda yeterlilik temelli ölçme ve değerlendirme sisteminin tasarımı tüm programları kapsamaktadır ve tasarımın uygulanmasından bazı sonuçlar elde edilmiştir. Ancak	Tüm programlarda tasarlanan ölçme ve değerlendirme sistemine ilişkin uygulamalardan elde edilen bulgular sistematik olarak izlenmekte ve izlem sonuçları paydaşlarla birlikte değerlendirilerek	Tüm programlarda kurumsal amaçlar doğrultusunda ve sürdürülebilir şekilde tasarlanan ölçme ve değerlendirme sistemi, kurumun tamamında benimsenmiştir. Bu kapsamda kurumun

		tasarlanan bu ölçme ve değerlendirme sisteminin sonuçlarının izlenmesi yapılmamaktadır.	önlemler alınmaktadır.	kendine özgü, yenilikçi ve diğer kurumlar tarafından örnek alınan bazı uygulamaları bulunmaktadır.
--	--	---	------------------------	--

Kanıtlar

- Kurumun ölçme ve değerlendirme sistemi (Yönergesi, esas usulleri, bilgi sistemi vb.)
- Standart uygulamalar ve mevzuatın yanı sıra; kurumun ihtiyaçları doğrultusunda geliştirdiği özgün yaklaşım ve uygulamalarına ilişkin kanıtlar

B.2. Öğrenci Kabulü ve Gelişimi

Öğrencinin kabulü Üniversitemizin Öğrenci İşleri Bilgi Sistemi aracılığıyla yapılmaktadır. Yeni öğrencilerin kuruma/programa uyumlarının sağlanması için yüksek okulumuza kayıt yaptırdıkları dönem başında bölüm öğretim üyeleri tarafından üniversite, yüksekokul ve kayıt yaptırdıkları bölüm hakkında oryantasyon eğitimi verilmektedir.

Üniversitemiz ve Yüksekokulumuz web sayfasında başvuru ile ilgili tüm süreçler ilan edilmekte ve gerekli güncelleştirmeler buradan duyurulmaktadır. Ayrıca, öğrenciler öğrenci işleri birimini ve bölüm başkanlarının görevlendireceği öğretim elemanı ve ihtiyaç halinde bölüm başkanı ve Yüksekokul yöneticilerinden bilgi ve yardım alabilmektedirler.

B.2.1. Öğrenci kabulü ve önceki öğrenmenin tanınması ve kredilendirilmesi (Örgün eğitim, yaygın eğitim ve serbest öğrenme yoluyla edinilen bilgi ve beceriler)

Olgunluk düzeyi

1	2	3	4	5
Kurumda öğrenci kabulü, önceki öğrenmenin tanınması ve kredilendirilmesine ilişkin kriterler ve süreçler tanımlanmamıştır.	Kurumda öğrenci kabulü, önceki öğrenmenin tanınmasına veya kredilendirilmesine ilişkin, yayımlanarak kamuoyu erişimine açılmış tanımlı kriterler ve süreçler vardır. Ancak bu durum ve uygulamalar kurumdaki tüm alanları kapsamamaktadır.	Kurumda öğrenci kabulü, önceki öğrenmenin tanınması ve kredilendirilmesine ilişkin tanımlı kriterler ve süreçler tüm programlarda uygulanmaktadır. Ancak bu uygulamaların sonuçlarının izlenmesi yapılmamaktadır.	Öğrenci kabulü, önceki öğrenmenin tanınması ve kredilendirilmesine ilişkin uygulamalardan elde edilen bulgular, sistematik olarak izlenerek paydaşlarla birlikte değerlendirilmekte ve izlem sonuçlarına göre önlem alınmaktadır.	Kurumsal amaçlar doğrultusunda ve sürdürülebilir şekilde yürütülen öğrenci kabulü ve önceki öğrenimin tanınması ve kredilendirilmesi uygulamaları kurumun tamamında benimsenmiştir; kurumun bu kapsamda kendine özgü ve yenilikçi birçok uygulaması bulunmakta ve bu uygulamaların bir kısmı diğer kurumlar tarafından örnek alınmaktadır.

Kanıtlar

- Öğrenci kabulü, önceki öğrenmenin tanınması ve kredilendirilmesine ilişkin tanımlı süreçler,

- *Önceki öğrenmelerin tanınmasında öğrenci iş yükü temelli kredilerin kullanıldığına dair belgeler ((Bu belgeler 2015 AKTS Kullanıcı Kılavuzu'ndaki anahtar prensipleri taşımaktadır.)*
- *Uygulamaların tanımlı süreçlerle uyumuna ve sürekliliğine ilişkin kanıtlar,*
- *Paydaşların bilgilendirildiği mekanizmalar*
- *Standart uygulamalar ve mevzuatın yanı sıra; kurumun ihtiyaçları doğrultusunda geliştirdiği özgün yaklaşım ve uygulamalarına ilişkin kanıtlar*

B.2.2. Diploma, derece ve diğer yeterliliklerin tanınması ve sertifikalandırılması

Olgunluk düzeyi

1	2	3	4	5
Kurumda diploma, derece ve diğer yeterliliklerin tanınması ve sertifikalandırılması kriterleri ve süreçleri tanımlanmamıştır.	Kurumda diploma, derece ve diğer yeterliliklerin tanınması ve sertifikalandırılmasına ilişkin, yayımlanarak kamuoyu erişimine açılmış tanımlı kriterler ve süreçler vardır. Ancak bu durum ve uygulamalar kurumdaki tüm programları kapsamamaktadır.	Diploma, derece ve diğer yeterliliklerin tanınması ve sertifikalandırılmasına ilişkin açık, anlaşılır, kapsamlı ve tutarlı şekilde tanımlanmış kriterler ve süreçler tüm programlarda uygulanmaktadır. Ancak bu uygulamaların sonuçlarının izlenmesi yapılmamaktadır.	Diploma, derece ve diğer yeterliliklerin tanınması ve sertifikalandırılmasına ilişkin uygulamalardan elde edilen bulgular, sistematik olarak izlenerek paydaşlarla birlikte değerlendirilmekte ve izlem sonuçlarına göre önlem alınmaktadır.	Kurumsal amaçlar doğrultusunda ve sürdürülebilir şekilde yürütülen diploma, derece ve diğer yeterliliklerin tanınması ve sertifikalandırılmasına ilişkin olgunlaşmış uygulamalar kurumun tamamında benimsenmiştir; kurumun bu kapsamda kendine özgü ve yenilikçi birçok uygulaması bulunmakta ve bu uygulamaların bir kısmı diğer kurumlar tarafından örnek alınmaktadır.

Kanıtlar

- *Diploma, derece ve diğer yeterliliklerin tanınması ve sertifikalandırılmasına ilişkin kriterler ve tanımlı süreçler,*
- *Öğrencinin akademik ve kariyer gelişimini izlemek üzere tanımlı süreçler ve mevcut uygulamalar*
- *Merkezi yerleştirmeye gelen öğrenci grupları dışında kalan yatay geçiş, yabancı uyruklu öğrenci sınavı (YÖS), çift anadal programı (ÇAP), yandal öğrenci kabullerinde uygulanan kriterler*
- *Öğrenci iş yükü kredisinin değişim programlarında herhangi bir ek çalışmaya gerek kalmaksızın tanındığını gösteren belgeler, (Bu belgeler 2015 AKTS Kullanıcı Kılavuzu'ndaki anahtar prensipleri taşımaktadır.)*
- *Diploma eki*
- *Standart uygulamalar ve mevzuatın yanı sıra; kurumun ihtiyaçları doğrultusunda geliştirdiği özgün yaklaşım ve uygulamalarına ilişkin kanıtlar*

B.3. Öğrenci Merkezli Öğrenme, Öğretme ve Değerlendirme

3.2 Programlarda yer alan derslerin öğrenci iş yüküne dayalı kredi değerleri (AKTS), Bologna süreci göz önünde bulundurularak değerlendirilmekte ve belirlenmektedir. Yüksekokulumuzda staj eğitimi bulunmaktadır ve eğitim süreci kapsamına dâhil edilmektedir. Öğrencilere her dönem sonunda anketler yapılmaktadır. Bu anket sonuçlarına göre programda ve eğitim süreçlerinde düzenlemelere gidilmektedir.

Program Öğrenme Çıktıları (PÖÇ), hedeflenen ders öğrenme çıktılarına ulaşıldığını ölçebilecek şekilde tasarlanmaktadır.

Öğrencilerin eğitim süreci bir yönetmelikle ayrıntılı bir şekilde belirtilmiştir. Öğrencinin devamını veya sınava girmesini engelleyen haklı ve geçerli nedenlerin oluşması durumunu kapsayan açık düzenlemeler bulunmaktadır. Örneğin; devamsızlıkla ilgili temel bir çerçeve bulunmaktadır. Bu çerçeve kapsamında öğrenci sağlık durumuna ilişkin olarak bir sağlık kuruluşundan heyet raporu alması durumunda ilgili günler için devamsızlık kuralından muaf sayılabilir. Uzun süreli alınan heyet raporlarında ise kayıt dondurma işlemi gerçekleştirilmektedir. Engelli öğrenciler için kayıt ücretlerinde pozitif ayrımcılık kapsamında iyileştirmelere de gidilebilmektedir.

B.3.1. Öğretim yöntem ve teknikleri (Aktif, disiplinlerarası çalışma, etkileşimli, araştırma/öğrenme odaklı)

Olgunluk düzeyi

1	2	3	4	5
Öğrenme-öğretme süreçlerinde öğrenci merkezli yaklaşımlar bulunmamaktadır.	Öğrenme-öğretme süreçlerinde öğrenci merkezli yaklaşımlar uygulanmasına yönelik planlamalar vardır. Ancak bu planlar doğrultusunda yapılmış uygulamalar bulunmamaktadır veya tüm alanları kapsamayan uygulamalar vardır.	Tüm programlarda öğrenme-öğretme süreçlerinde aktif ve etkileşimli öğrenci katılımını sağlayan güncel, disiplinlerarası çalışmaya teşvik eden ve araştırma/öğrenme ve öğrenci odaklı öğretim yöntem ve teknikleri uygulanmakta ve bu uygulamalardan bazı sonuçlar elde edilmektedir. Ancak bu uygulamaların sonuçlarının izlenmesi yapılmamaktadır.	Öğrenme-öğretme süreçlerinde aktif ve etkileşimli öğrenci katılımını sağlayan güncel, disiplinlerarası çalışmaya teşvik eden ve araştırma/öğrenme ve öğrenci odaklı öğretim yaklaşımlarından elde edilen bulgular, sistematik olarak izlenerek paydaşlarla birlikte değerlendirilmekte ve izlem sonuçlarına göre önlem alınmaktadır.	Kurumsal amaçlar doğrultusunda ve sürdürülebilir şekilde yürütülen öğretim yöntem ve tekniklerine ilişkin olgunlaşmış uygulamalar kurumun tamamında benimsenmiştir; kurumun bu kapsamda kendine özgü ve yenilikçi birçok uygulaması bulunmakta ve bu uygulamaların bir kısmı diğer kurumlar tarafından örnek alınmaktadır.

Kanıtlar

- Aktif ve etkileşimli öğretim yöntemlerine ilişkin uygulamalar
- Disiplinlerarası çalışmayı teşvik eden uygulamalar
- Öğrenme ve öğretim merkezi
- Öğretim elemanlarının öğrenci merkezli öğretim konusunda sertifika ve belgeleri
- Eğiticilerin eğitimi program içeriğinde öğrenci merkezli öğrenme-öğretme yaklaşımına ilişkin uygulamalar
- Standart uygulamalar ve mevzuatın yanı sıra; kurumun ihtiyaçları doğrultusunda geliştirdiği özgün yaklaşım ve uygulamalarına ilişkin kanıtlar

B.3.2. Ölçme ve değerlendirme (Öğrencilerin özelliklerine ve öğrenme düzeylerine göre farklılaştırılmış alternatif ölçme yöntem ve tekniklerine yer verme gibi)

Olgunluk düzeyi

1	2	3	4	5
Programlarda öğrenci merkezli ölçme ve değerlendirmeye ilişkin planlamalar veya tanımlı süreçleri bulunmamaktadır.	Programlarda tasarlanmış olan öğrenci merkezli ölçme ve değerlendirmeye ilişkin planlamalar ve tanımlı süreçler vardır. Ancak bu planlar doğrultusunda yapılmış uygulamalar bulunmamaktadır veya tüm programları kapsamayan uygulamalar vardır.	Tüm programlarda öğrenci merkezli ölçme ve değerlendirmeye ilişkin uygulamalar vardır ve bu uygulamalardan bazı sonuçlar elde edilmiştir. Ancak bu ölçme ve değerlendirme sisteminin sonuçlarının izlenmesi yapılmamaktadır.	Tüm programlarda öğrenci merkezli ölçme ve değerlendirmeye ilişkin olgunlaşmış uygulamalardan elde edilen bulgular, sistematik olarak izlenmekte ve izlem sonuçları paydaşlarla birlikte değerlendirilerek önlemler alınmaktadır.	Kurumsal amaçlar doğrultusunda ve sürdürülebilir şekilde yürütülen öğrenci merkezli ölçme ve değerlendirmeye ilişkin olgunlaşmış uygulamalar kurumun tamamında benimsenmiştir; kurumun bu kapsamda kendine özgü ve yenilikçi birçok uygulaması bulunmakta ve bu uygulamaların bir kısmı diğer kurumlar tarafından örnek alınmaktadır.

Kanıtlar

- Öğrenci başarısını ölçme ve değerlendirmede kullanılan tanımlı süreçler
- Ders öğrenme çıktılarına ulaşıp ulaşılmadığını değerlendirmek üzere kullanılan ölçme ve değerlendirme yöntemleri
- Standart uygulamalar ve mevzuatın yanı sıra; kurumun ihtiyaçları doğrultusunda geliştirdiği özgün yaklaşım ve uygulamalarına ilişkin kanıtlar

B.3.3. Öğrenci geri bildirimleri (Ders-öğretim üyesi-program-genel memnuniyet anketleri, talep ve öneri sistemleri)

Olgunluk düzeyi

1	2	3	4	5
Kurumda öğrenci geri bildirimlerinin alınmasına yönelik mekanizmalar bulunmamaktadır.	Kurumda öğrencilerin geri bildirimlerinin (ders, dersin öğretim elemanı, diploma programı, hizmet ve genel memnuniyet seviyesi, vb.) alınmasına ilişkin mekanizmalar oluşturulmuştur. Ancak hiç uygulama yoktur veya tüm birimleri kapsamayan uygulamalar vardır.	Öğrenci geri bildirimleri (ders, dersin öğretim elemanı, diploma programı, hizmet ve genel memnuniyet seviyesi, vb.) sistematik olarak (her yarıyıl ya da her akademik yılsonunda) alınmaktadır. Ancak alınan geri bildirimler iyileştirmeye yönelik karar alma süreçlerinde kullanılmamaktadır.	Tüm programlarda tüm öğrenci gruplarının geri bildirimlerinin alınmasına ilişkin uygulamalardan (geçerlilik ve güvenilirliği sağlanmış, farklı araçlar içeren) elde edilen bulgular, sistematik olarak izlenmekte ve izlem sonuçları paydaşlarla birlikte değerlendirilerek önlemler alınmaktadır.	Kurumsal amaçlar doğrultusunda ve sürdürülebilir şekilde yürütülen öğrenci geri bildirimlerinin alınmasına ilişkin olgunlaşmış uygulamalar kurumun tamamında benimsenmiştir; kurumun bu kapsamda kendine özgü ve yenilikçi birçok uygulaması bulunmakta ve bu uygulamaların bir kısmı diğer kurumlar tarafından örnek alınmaktadır.

Kanıtlar

- Tanımlı öğrenci geri bildirim mekanizmaları
- Öğrenci geri bildirimleri kapsamında gerçekleştirilen iyileştirmelere ilişkin uygulamalar
- Öğrencilerin karar alma mekanizmalarına katılımı örnekleri
- Standart uygulamalar ve mevzuatın yanı sıra; kurumun ihtiyaçları doğrultusunda geliştirdiği özgün yaklaşım ve uygulamalarına ilişkin kanıtlar

B.3.4. Akademik danışmanlık**Olgunluk düzeyi**

1	2	3	4	5
Kurumda tanımlı bir akademik danışmanlık süreci bulunmamaktadır.	Kurumda tanımlı bir akademik danışmanlık süreci bulunmaktadır. Ancak hiç uygulama yoktur veya tüm alanları kapsamayan uygulamalar vardır.	Kurumda akademik danışmanlık uygulamaları vardır ve bu uygulamalardan bazı sonuçlar elde edilmiştir. Ancak bu sonuçların izlenmesi yapılmamaktadır.	Kurumda akademik danışmanlığa ilişkin yürütülen uygulamalardan elde edilen bulgular, sistematik olarak izlenmekte ve izlem sonuçları paydaşlarla birlikte değerlendirilerek önlemler alınmaktadır.	Kurumsal amaçlar doğrultusunda ve sürdürülebilir şekilde yürütülen akademik danışmanlığa ilişkin olgunlaşmış uygulamalar kurumun tamamında benimsenmiştir; kurumun bu kapsamda kendine özgü ve yenilikçi birçok uygulaması bulunmakta ve bu uygulamaların bir kısmı diğer kurumlar tarafından örnek alınmaktadır.

Kanıtlar

- Öğrenci danışmanlık sisteminde kullanılan tanımlı süreçler
- Öğrencilerin danışmanlara erişimine ilişkin mekanizmalar
- Öğrencilerin katılımına ilişkin kanıtlar
- Standart uygulamalar ve mevzuatın yanı sıra; kurumun ihtiyaçları doğrultusunda geliştirdiği özgün yaklaşım ve uygulamalarına ilişkin kanıtlar

B.4. Öğretim Elemanları

Teknik Bilimler Meslek Yüksek Okulu, araştırmacıların işe alınması, atanması ve yükseltilmesi ile ilgili tüm süreçlerde adil ve açık şekilde Siirt Üniversitesi Öğretim elemanı atama ve yükseltme yönetmeliğine göre yapılmaktadır.

B.4.1. Atama, yükseltme ve görevlendirme kriterleri**Olgunluk düzeyi**

1	2	3	4	5
Kurumun atama, yükseltme ve	Kurumun atama, yükseltme ve	Kurumun tüm alanlar için tanımlı	Atama, yükseltme ve görevlendirmeye	Tüm alanlarda atama, yükseltme

görevlendirme kriterleri ve süreçleri tanımlanmamıştır.	görevlendirme kriterleri tanımlanmış; ancak planlamada alana özgü ihtiyaçlar irdelenmemiştir.	ve paydaşlarca bilinen atama, yükseltme ve görevlendirme kriterleri uygulanmakta ve karar almalarda (eğitim-öğretim kadrosunun işe alınması, atanması, yükseltilmesi ve ders görevlendirmeleri vb.) kullanılmaktadır. Ancak bu uygulamaların sonuçlarının izlenmesi yapılmamaktadır.	ilişkin uygulanan kriterlerin sonuçları, sistematik olarak izlenmekte ve izlem sonuçları paydaşlarla birlikte değerlendirilerek önlemler alınmaktadır.	ve görevlendirmeye ilişkin kurumsal amaçlar doğrultusunda, sürdürülebilir ve olgunlaşmış uygulamalar kurumun tamamında benimsenmiştir; kurumun bu kapsamda kendine özgü ve yenilikçi birçok uygulaması bulunmakta ve bu uygulamaların bir kısmı diğer kurumlar tarafından örnek alınmaktadır.
---	---	--	--	---

Kanıtlar

- Eğitim kadrosunun eğitim-öğretim performansını izlemek üzere geçerli olan tanımlı süreçler (Atama-yükseltme kriterleri, yönetmelik, yönerge, süreç tanımı, rehber, kılavuz vb.)
- Kuruma dışarıdan ders vermek üzere görevlendirilen öğretim elemanı seçimi ve davet edilme usullerinde tanımlı kurallar
- Akademik kadronun uzmanlık alanı ile yürüttükleri ders arasında uyumun sağlanmasına yönelik uygulamalar
- Paydaş katılımına ilişkin kanıtlar
- Standart uygulamalar ve mevzuatın yanı sıra; kurumun ihtiyaçları doğrultusunda geliştirdiği özgün yaklaşım ve uygulamalarına ilişkin kanıtlar

B.4.2. Öğretim yetkinliği (Aktif öğrenme, ölçme değerlendirme, yenilikçi yaklaşımlar, materyal geliştirme, yetkinlik kazandırma ve kalite güvence sistemi)

Olgunluk düzeyi

1	2	3	4	5
Kurumun öğretim elemanlarının öğretim yetkinliğini geliştirmek üzere planlamalar bulunmamaktadır.	Kurumun öğretim elemanlarının yenilikçi yaklaşımlar, materyal geliştirme, yetkinlik kazandırma ve kalite güvence sistemi gibi öğretim yetkinliklerinin geliştirilmesine ilişkin planlar bulunmaktadır. Ancak bu planlar doğrultusunda yapılmış uygulamalar bulunmamaktadır veya tüm birimleri	Kurumun öğretim elemanlarının öğretim yetkinliğini geliştirmek üzere uygulamalar vardır ve bunlar tüm birimleri kapsamaktadır. Ancak bu uygulamaların sonuçlarının izlenmesi yapılmamaktadır.	Kurumun öğretim elemanlarının öğretim yetkinliğini geliştirmek üzere gerçekleştirilen uygulamalardan elde edilen bulgular sistematik olarak izlenmekte ve izlem sonuçları paydaşlarla birlikte değerlendirilerek önlemler alınmaktadır.	Öğretim elemanlarının kurumsal amaçlar doğrultusunda öğretim yetkinliklerinin gelişimine ilişkin sürdürülebilir ve olgunlaşmış uygulamalar kurumun tamamında benimsenmiştir; kurumun bu kapsamda kendine özgü ve yenilikçi birçok uygulaması bulunmakta ve bu uygulamaların bir

	kapsamayan bazı uygulamalar (eğiticilerin eğitimi etkinlikleri) bulunmaktadır.			kısmi diğer kurumlar tarafından örnek alınmaktadır.
--	--	--	--	---

Kanıtlar

- Eğiticilerin eğitimi uygulamalarına ilişkin kanıtlar (Kapsamı, veriliş yöntemi, katılım bilgileri vb.)
- Öğrenme öğretme merkezi uygulamalarına ilişkin kanıtlar
- Eğitim kadrosunun eğitim-öğretim performansını izlemek üzere geçerli olan tanımlı süreçler (Atama-yükseltme kriterleri vb.)
- Öğretim elemanlarının süreçlerin planlanması ve iyileştirilmesine katılımına ilişkin kanıtlar
- Standart uygulamalar ve mevzuatın yanı sıra; kurumun ihtiyaçları doğrultusunda geliştirdiği özgün yaklaşım ve uygulamalarına ilişkin kanıtlar

B.4.3 Eğitim faaliyetlerine yönelik teşvik ve ödüllendirme

Olgunluk düzeyi

1	2	3	4	5
Öğretim kadrosuna yönelik teşvik ve ödüllendirilme mekanizmaları bulunmamaktadır.	Öğretim kadrosunu teşvik ve ödüllendirme mekanizmalarının oluşturulmasına yönelik planlar bulunmaktadır. Ancak bu planlar doğrultusunda yapılmış uygulamalar bulunmamaktadır veya tüm alanları kapsamayan bazı uygulamalar bulunmaktadır.	Kurumun öğretim kadrosunu teşvik etme ve ödüllendirme uygulamaları öğretim elemanlarının yetkinlikleri dikkate alınarak adil ve şeffaf şekilde sürdürülmektedir ve bunlar tüm alanları kapsamaktadır. Ancak uygulama sonuçları izlenmemektedir.	Kurumun öğretim kadrosunun teşvik etme ve ödüllendirmeye ilişkin uygulamalardan elde edilen bulgular sistematik olarak izlenmekte ve izlem sonuçları paydaşlarla birlikte değerlendirilerek önlemler alınmaktadır.	Kurumun tüm birimlerinde öğretim kadrosunu, kurumsal amaçlar doğrultusunda teşvik etme ve ödüllendirmeye ilişkin, sürdürülebilir ve olgunlaşmış uygulamalar kurumun tamamında benimsenmiştir; kurumun bu kapsamda kendine özgü ve yenilikçi birçok uygulaması bulunmakta ve bu uygulamaların bir kısmı diğer kurumlar tarafından örnek alınmaktadır.

Kanıtlar

- Eğitim kadrosunun eğitim-öğretim performansını takdir-tanıma ve ödüllendirmek üzere yapılan uygulamalar
- Standart uygulamalar ve mevzuatın yanı sıra; kurumun ihtiyaçları doğrultusunda geliştirdiği özgün yaklaşım ve uygulamalarına ilişkin kanıtlar

B.5. Öğrenme Kaynakları

Okulun bünyesinde;

- 19 Derslik

- 2 Adet Bilgisayar Laboratuvarları
- 2 Adet Makine(CNC ve Temel İşlemler) Laboratuvarı
- 1 Adet İnşaat Laboratuvarı
- 1 Adet Elektrik Laboratuvarı
- 1 Adet Gıda Laboratuvarı
- Birim Kütüphanesi
- 1 Kamelya Konferans ve toplantı salonuna bulunmaktadır.

Yükseköğretim bünyesinde, Öğrencilerin mesleki gelişim ve kariyer planlamasına yönelik seminer ve programlar düzenlenmekte, öğrencilerin staj ve işyeri eğitimi gibi kurum dışı deneyim edinmelerini gerektiren programlar bulunmaktadır.

Öğrencilerin staj ve işyeri eğitimi gibi kurum dışı deneyim edinmelerini gerektiren programlar bulunmaktadır. Staj yerlerini öğrenci ile bölüm staj sorumlu hocanın öğrenci yetenek, isteklerine göre belirlenmektedir.

Öğrenciler Merkez kampüste sürdürmektedir. Merkez kampüste öğrencilerin öğlen ve akşam yemek ihtiyaçlarını karşılayacakları bir adet yemekhane, kantin bulunmaktadır. Ayrıca üniversitenin bünyesindeki medikososyal ve SSK birimlerine bağlı spor salonlarında bu konudaki ihtiyaçlarını giderebilirler.

B.5.1. Öğrenme kaynakları

Olgunluk düzeyi

1	2	3	4	5
Kurumun eğitim-öğretim faaliyetlerini sürdürebilmek için uygun nitelik ve nicelikte öğrenme kaynağı (sınıf, laboratuvar, kütüphane, stüdyo gibi yapılar, ders kitapları, insan kaynakları, öğrenme desteği vb.) bulunmamaktadır.	Kurumun eğitim-öğretim faaliyetlerini sürdürebilmek için uygun nitelik ve nicelikte öğrenme kaynaklarının oluşturulmasına yönelik planları vardır. Ancak bu planlar doğrultusunda yapılmış uygulamalar bulunmamaktadır veya uygulamalar tüm birimleri kapsamamaktadır.	Kurumun eğitim-öğretim faaliyetlerini sürdürebilmek için uygun nitelik ve nicelikte öğrenme kaynakları birimler arası denge gözetilerek sağlanmaktadır. Ancak bu kaynakların kullanımına yönelik sonuçlar izlenmemektedir.	Kurumda tüm birimlerindeki uygun nicelik ve nitelikte, erişilebilir öğrenme kaynakları sağlamak üzere öğrenme kaynakları yönetilmektedir. Tüm bu uygulamalardan elde edilen bulgular, sistematik olarak izlenmekte ve izlem sonuçları paydaşlarla birlikte değerlendirilerek önlemler alınmakta ve ihtiyaçlar/talepler doğrultusunda kaynaklar çeşitlendirilmektedir.	Kurumun tüm birimlerindeki uygun nicelik ve nitelikte, erişilebilir öğrenme kaynakları, kurumsal amaçlar doğrultusunda ve sürdürülebilir şekilde yönetilmektedir; kurumun bu kapsamda kendine özgü ve yenilikçi birçok uygulaması bulunmakta ve bu uygulamaların bir kısmı diğer kurumlar tarafından örnek alınmaktadır.

Kanıtlar

- Öğrenme kaynakları ve bu kaynakların yeterlilik durumu
- Bütçede öğrencilere yönelik hizmet giderlerinin dağılımı
- Öğrenme kaynaklarına erişim
- Öğrenme kaynaklarının kurumsal büyüme ile ilişkili olarak gelişim durumu (Örneğin, öğrenci sayısındaki artış ile öğrenme kaynaklarındaki artış arasındaki ilişki gibi)
- E-öğrenme uygulamaları
- Paydaş katılımına ilişkin kanıtlar
- Öğrencilere sunulan hizmetlerle ilgili öğrenci geri bildirim araçları (Anketler vb.)
- İyileştirme raporları
- Standart uygulamalar ve mevzuatın yanı sıra; kurumun ihtiyaçları doğrultusunda geliştirdiği özgün yaklaşım ve uygulamalarına ilişkin kanıtlar

B.5.2. Sosyal, kültürel, sportif faaliyetler**Olgunluk düzeyi**

1	2	3	4	5
Kurumda uygun nitelik ve nicelikte sosyal, kültürel ve sportif faaliyetler bulunmamaktadır.	Kurumda uygun nicelik ve nitelikte sosyal, kültürel ve sportif faaliyetler yürütülmesine ilişkin (mekân, mali ve rehberlik desteği sağlamak gibi) planlamalar bulunmaktadır. Ancak bu planlar doğrultusunda yapılmış uygulamalar bulunmamaktadır veya tüm birimleri kapsamayan uygulamalar bulunmaktadır.	Kurumun tüm birimlerinde uygun nicelik ve nitelikte sosyal, kültürel ve sportif faaliyetler birimler arası denge gözetilerek yürütülmektedir. Ancak bu uygulamaların ve faaliyetlerin sonuçları izlenmemektedir.	Kurumun tüm birimlerinde uygun nicelik ve nitelikte sosyal, kültürel ve sportif faaliyetler kurumsal olarak yönetilmektedir (yürütmek üzere destekler sağlanmakta, idari örgütlenme bulunmakta vb.). Tüm bu uygulamalardan elde edilen bulgular, sistematik olarak izlenmekte ve izlem sonuçları paydaşlarla birlikte değerlendirilerek önlemler alınmakta ve ihtiyaçlar/talepler doğrultusunda kaynaklar çeşitlendirilmektedir.	Kurumun tüm birimlerindeki uygun nicelik ve nitelikte sosyal, kültürel ve sportif faaliyetler, kurumsal amaçlar doğrultusunda ve sürdürülebilir şekilde yönetilmektedir; kurumun bu kapsamda kendine özgü ve yenilikçi birçok uygulaması bulunmakta ve bu uygulamaların bir kısmı diğer kurumlar tarafından örnek alınmaktadır.

Kanıtlar

- Öğrenci Toplulukları oluşturma, onaylama, izleme ve değerlendirme sistemi
- Öğrenci Topluluklarının yıl içerisindeki faaliyetlerinin değerlendirilmesi
- Yıl içerisinde öğrencilere yönelik yıllık sportif, kültürel, sosyal faaliyetlerin listesi (Faaliyet türü, konusu, katılımcı sayısı vb. bilgilerle)
- Öğrencilere sunulan hizmetlerle ilgili öğrenci geri bildirim araçları (anketler vb.) sonuçları
- Standart uygulamalar ve mevzuatın yanı sıra; kurumun ihtiyaçları doğrultusunda geliştirdiği özgün yaklaşım ve uygulamalarına ilişkin kanıtlar

B.5.3. Tesis ve altyapılar (Yemekhane, yurt, teknoloji donanımlı çalışma alanları, mediko vs.)

Olgunluk düzeyi

1	2	3	4	5
Kurumda uygun nitelik ve nicelikte tesisler ve altyapı (yemekhane, yurt, teknoloji donanımlı çalışma alanları; sağlık, ulaşım, bilişim hizmetleri) bulunmamaktadır.	Kurumda uygun nitelik ve nicelikte tesis ve altyapının kurulmasına ilişkin planlamalar bulunmaktadır. Ancak bu planlar doğrultusunda yapılmış uygulamalar bulunmamaktadır veya tüm birimleri kapsamamaktadır, birimler arası denge gözetilmemektedir.	Kurumda uygun nitelik ve nicelikte tesis ve altyapı birimler arası denge gözetilerek kurulmuştur. Ancak bu tesis ve altyapının kullanımına yönelik sonuçlar izlenmemektedir.	Kurumun tüm birimlerinde uygun nitelik ve nicelikteki tesis ve altyapı sağlamak üzere fiziksel kaynaklar ve mekânlar bütünsel olarak yönetilmektedir. Tüm tesis ve altyapıların kullanımına ilişkin sonuçlar sistematik olarak izlenmekte ve izlem sonuçları paydaşlarla birlikte değerlendirilerek önlemler alınmakta ve ihtiyaçlar/talepler doğrultusunda kaynaklar çeşitlendirilmektedir.	Kurumun tüm birimlerindeki uygun nicelik ve nitelikte, erişilebilir tesis ve altyapı imkânları, kurumsal amaçlar doğrultusunda ve sürdürülebilir şekilde yönetilmektedir; kurumun bu kapsamda kendine özgü ve yenilikçi birçok uygulaması bulunmakta ve bu uygulamaların bir kısmı diğer kurumlar tarafından örnek alınmaktadır.

Kanıtlar

- Tesis ve altyapılar ile yeterlilik durumu
- Tesislere erişim durumları
- Tesis ve altyapının kurumsal büyüme ile ilişkili olarak gelişim durumu (Örneğin, birim sayısındaki artış ile fiziksel alanlardaki artış arasındaki ilişki gibi)
- Paydaş katılımına ilişkin kanıtlar
- Öğrencilere sunulan hizmetlerle ilgili öğrenci geri bildirim araçları (Anketler vb.) sonuçları
- İyileştirme raporları
- Standart uygulamalar ve mevzuatın yanı sıra; kurumun ihtiyaçları doğrultusunda geliştirdiği özgün yaklaşım ve uygulamalarına ilişkin kanıtlar

B.5.4. Engelsiz üniversite

Olgunluk düzeyi

1	2	3	4	5
Kurumda engelsiz üniversite uygulamalarına ilişkin planlamalar bulunmamaktadır.	Engelsiz üniversite uygulamalarına ilişkin planlama vardır. Ancak bu planlar doğrultusunda yapılmış uygulamalar bulunmamaktadır veya tüm birimleri kapsamamaktadır.	Kurumda engelsiz üniversite uygulamaları tüm birimleri kapsamaktadır. Ancak bu uygulamanın sonuçları izlenmemektedir	Kurumdaki tüm birimlerde sağlanan engelsiz üniversite uygulamasından elde edilen bulgular sistematik olarak izlenmekte ve izlem sonuçları paydaşlarla birlikte değerlendirilerek önlemler alınmaktadır.	Kurumdaki tüm birimlerde sağlanan engelsiz üniversite uygulaması kurumsal amaçlar doğrultusunda ve sürdürülebilir şekilde yönetilmektedir; kurumun bu kapsamda kendine özgü ve yenilikçi birçok uygulaması bulunmakta ve bu uygulamaların bir

				kısmi diğer kurumlar tarafından örnek alınmaktadır veya kurum ödüllendirilmiştir.
--	--	--	--	---

Kanıtlar

- Özel yaklaşım gerektiren öğrencilerle ilgili uygulamalar (Kurullarda temsil, engelsiz üniversite uygulamaları vb.)
- Geribildirimlerin iyileştirme mekanizmalarında kullanıldığına ilişkin belgeler
- Engelsiz üniversite ödülleri
- Standart uygulamalar ve mevzuatın yanı sıra; kurumun ihtiyaçları doğrultusunda geliştirdiği özgün yaklaşım ve uygulamalarına ilişkin kanıtlar

B.5.5. Rehberlik, psikolojik danışmanlık ve kariyer hizmetleri

Olgunluk düzeyi

1	2	3	4	5
Kurumda uygun nitelik ve nicelikte rehberlik, psikolojik danışmanlık ve kariyer hizmetlerinin sağlanmasına ilişkin planlama bulunmamaktadır.	Kurumda uygun nitelik ve nicelikte rehberlik, psikolojik danışmanlık ve kariyer hizmetlerinin sağlanmasına ilişkin planlama vardır. Ancak bu planlar doğrultusunda yapılmış uygulamalar bulunmamaktadır veya tüm alanları kapsamamaktadır.	Kurumda uygun nitelik ve nicelikte rehberlik, psikolojik danışmanlık ve kariyer hizmetleri tüm birimleri kapsayacak şekilde sağlanmaktadır. Ancak bu uygulamanın sonuçları izlenmemektedir.	Kurumdaki tüm birimlerde sağlanan uygun nitelik ve nicelikteki rehberlik, psikolojik danışmanlık ve kariyer hizmetleri bütünsel olarak yönetilmektedir (bu hizmetleri yöneten bir merkezin olması ve bu merkezi yöneten idari örgütlenme olması vb.). Bu hizmetlere ilişkin sonuçlar sistematik olarak izlenmekte ve izlem sonuçları paydaşlarla birlikte değerlendirilerek önlemler alınmakta ve ihtiyaçlar/talepler doğrultusunda kaynaklar çeşitlendirilmektedir.	Kurumun tüm birimlerindeki sağlanan uygun nitelik ve nicelikteki rehberlik, psikolojik danışmanlık ve kariyer hizmetleri, kurumsal amaçlar doğrultusunda ve sürdürülebilir şekilde yönetilmektedir; kurumun bu kapsamda kendine özgü ve yenilikçi birçok uygulaması bulunmakta ve bu uygulamaların bir kısmı diğer kurumlar tarafından örnek alınmaktadır.

Kanıtlar

- Öğrencilere sunulan hizmetlerle ilgili öğrenci geri bildirim araçları (Anketler vb.) sonuçları
- Geribildirimlerin iyileştirme mekanizmalarında kullanıldığına ilişkin belgeler
- Standart uygulamalar ve mevzuatın yanı sıra; kurumun ihtiyaçları doğrultusunda geliştirdiği özgün yaklaşım ve uygulamalarına ilişkin kanıtlar

B.6. Programların İzlenmesi ve Güncellenmesi

Sorumlu bölüm başkanları ve öğretim elemanları düzenli olarak öğretim alanları ile ilgili araştırmalar yapmaktadırlar alanlarındaki gelişmeleri göz önünde bulundurarak programlarına yeni dersler ekleme ve

düzenleme önerisi getirebilmektedirler. Ayrıca, öğretim elemanlarının ve öğrencilerin de görüşleri alınmaktadır. Bu şekilde programların genel bir değerlendirilmesi yapılabilmekte ve güncel tutulabilmektedir. Ayrıca her yılsonunda programlara genel bir bakış için geniş kapsamlı bir değerlendirme çalışması yürütülmektedir. Bu çalışmalar, Yüksekokul bünyesinde programlardan sorumlu öğretim elemanları ve bölüm başkanları tarafından yürütülmekte olup yüksekokul müdürü denetiminde gerçekleştirilmektedir. Değerlendirme sonuçlarına göre programda değişikliklere gidilebilmektedir. Yeni dersler açılıp mevcut dersler kapatılabilmektedir. Derslere atanan öğretim elemanlarının performansına göre dersin öğretim elemanı değiştirilebilir. Öğrenci memnuniyeti öğrencilerin öğretim hizmeti ve idari hizmet kapsamında taleplerine cevap verilerek arttırılmaya çalışılırken öğretim elemanlarının ve personelin performansları kendilerine dönütler verilerek yükseltilmeye çalışılmaktadır.

B.6.1. Program çıktılarının izlenmesi ve güncellenmesi (Hazırlık okullarındaki dil eğitim programlarını da kapsamaktadır.)

Olgunluk düzeyi

1	2	3	4	5
Program çıktılarının izlenmesine ve güncellenmesine ilişkin herhangi bir mekanizma bulunmamaktadır.	Program çıktılarının izlenmesine ve güncellenmesine ilişkin mekanizmalar (süreç ve performans göstergeleri) oluşturulmuştur. Ancak hiçbir uygulama bulunmamaktadır veya tüm programları kapsamamaktadır.	Tüm programlarda program çıktılarının izlenmesine ilişkin uygulamalar gerçekleştirilmiş ve bazı sonuçlar elde edilmiştir. Ancak bu sonuçların değerlendirilmesi, karar almalarında ve güncellemelerde kullanılması gerçekleştirilmemiştir.	Kurumda tüm programların çıktıları sistematik olarak (yıllık ve program süresinin sonunda periyodik olarak) ve kurumsal amaçlar doğrultusunda (eğitim-öğretim politikası ve amaçları) izlenmektedir. Bu izleme sonuçları paydaşlarla birlikte değerlendirilerek güncellemeler yapılmaktadır.	Kurumda tüm programların çıktıların, kurumsal amaçlar doğrultusunda ve sürdürülebilir şekilde izlenmesi güvence altına alınmıştır; kurumun bu kapsamda kendine özgü ve yenilikçi birçok uygulaması bulunmakta ve bu uygulamaların bir kısmı diğer kurumlar tarafından örnek alınmaktadır.

Kanıtlar

- Programların izlenmesi ve güncellenmesine ilişkin tanımlı süreçler
- Kurumun misyon, vizyon ve hedefleri doğrultusunda programlarını güncellemek üzere kurduğu mekanizma örnekleri (Yıllık izleme takvimi, program çıktılarına ulaşma düzeyinin senato gündemine alınması, program başarı düzeylerinin izlenmesi)
- Programların yıllık özdeğerlendirme raporları (Program kazanımları açısından değerlendirme)
- Program ve ders öğrenme kazanımlarına ulaşıp ulaşılmadığını izleyen sistemler (Bilgi yönetim sistemi)
- Programların yıllık özdeğerlendirmelerinden hareketle yapılan iyileştirmeler
- Yapılan iyileştirmeler ve değişiklikler konusunda tüm paydaşların bilgilendirildiği uygulamalar.
- Program izleme ve güncelleme çalışmalarının toplumsal katkısını gösteren kanıtlar (İstihdam verileri vb.)
- Programın eğitim amaçlarına ulaşip ulaşmadığını, mezunlarının ve iş dünyasının görüşlerini içerecek şekilde gösteren kanıtlar
- Paydaş katılımıyla ve görüşlerinden hareketle geliştirilen programlar
- Paydaş katılımıyla ve görüşlerinden hareketle programlarda yapılan iyileştirmeler
- Akreditasyon çalışmalarının teşvik edildiğine ilişkin tanımlı süreçler, uygulamalar
- Varsa İngilizce hazırlık okullarında/programlarında yapılan değerlendirme ve iyileştirme çalışmaları

- Program akreditasyonu
- Standart uygulamalar ve mevzuatın yanı sıra; kurumun ihtiyaçları doğrultusunda geliştirdiği özgün yaklaşım ve uygulamalarına ilişkin kanıtlar

B.6.2. Mezun izleme sistemi

Olgunluk düzeyi

1	2	3	4	5
Kurumda herhangi bir mezun izleme sistemi bulunmamaktadır.	Mezun izleme sistemine ilişkin planlar bulunmaktadır. Ancak bu planlar doğrultusunda yapılmış uygulamalar bulunmamaktadır veya tüm programları kapsamamaktadır.	Mezun izleme sistemine ilişkin tüm programları kapsayan uygulamalar vardır ve bunlardan bazı sonuçlar elde edilmiştir. Ancak bu sonuçların değerlendirilmesi ve karar almalarında kullanılması gerçekleştirilmemiştir.	Kurumda tüm programlarda Sistematik olarak ve kurumsal amaçlar doğrultusunda (eğitim-öğretim politikası ve amaçları) mezunlar izlenmekte ve izlem sonuçlarına göre tüm birimleri ve programları kapsayan önlemler alınmaktadır.	Kurum tüm programlarında mezunların kurumsal amaçlar doğrultusunda izlenmesini güvence altına almış, mezunlar kurumun kalite güvence sisteminin bir parçası haline gelmiştir; kurumun bu kapsamda kendine özgü ve yenilikçi birçok uygulaması bulunmakta ve bu uygulamaların bir kısmı diğer kurumlar tarafından örnek alınmaktadır.

Kanıtlar

- Mezun izleme sistemi
- Mezunların ve iş dünyasının mezun yeterliliklerine ilişkin memnuniyet düzeyi
- Mezun izleme sistemi kapsamında gerçekleştirilen iyileştirme uygulamaları
- Paydaş katılımına ilişkin kanıtlar
- Standart uygulamalar ve mevzuatın yanı sıra; kurumun ihtiyaçları doğrultusunda geliştirdiği özgün yaklaşım ve uygulamalarına ilişkin kanıtlar

C. ARAŞTIRMA VE GELİŞTİRME

Okulumuz eğitim faaliyetlerinin yanında araştırma faaliyetlerden de geri kalmamaktadır mevcut alt yapısını uygulamanın yanın araştırma projelerinde de kullanmaktadır akademik kadro bireysel ve kolektif araştırma projeleri yürütmektedir. Akademik kadro araştırma kadrosu olarak bilinir.

Unvan	Profesör		Doçent		Dr. Öğretim Üyesi		Öğr. Görevlisi		Araştırma Görevlisi	
	E	K	E	K	E	K	E	K	E	K
Sayı	-	-	-	-	1	-	14	1	-	-
Toplam							15			
Genel Toplam										16

C.1. Araştırma Stratejisi

Bilimsel Araştırmaya Yönelik Hedefler	
İndekse giren yayın sayısının artırılması	1. Öğretim elemanı başına düşen yayın sayısı
Fuar, kongre, sempozyum ve seminerlere katılımın artırılması	1.Öğretim elemanı başına düşen kongre, sempozyum ve seminer sayısı
Üniversite-Sanayi işbirliği koordinatörlüğünün kurulması ve ilişkilerin geliştirilmesi	1.Öğrencilerin teorik bilgilerini pratiğe dönüştürebilmesi için uygulama dersleri kapsamında işyerleriyle protokoller yapılması 2.İşyeri gezilerinin yaygınlaştırılması 3.Sanayinin beklenti ve talepleri doğrultusunda eğitimler düzenlemek
Bilimsel yayın kalitesinin artırılması	1.Öğretim elemanı başına düşen yıllık atıf sayısı 2.Dergilere yapılan bilim kurulu, hakemlik ve editörlük sayısının artırılması
Akademik personelin proje yapmaya teşvik edilmesi	1.Öğretim elemanı başına düşen yıllık proje sayısı
Altyapı Geliştirme Hedefleri	1.Kütüphanedeki ilgili kitap ve süreli yayın sayısının artırılması

C.1.1. Kurumun araştırma politikası, hedefleri ve stratejisi

Olgunluk düzeyi

1	2	3	4	5
Kurumun tanımlı araştırma politikası, stratejisi ve hedefleri bulunmamaktadır.	Kurumun, araştırmaya bakış açısını, araştırma faaliyetlerinde izleyeceği ilkeleri, araştırmadaki önceliklerini ve araştırma kaynaklarını yönetmedeki tercihlerini ifade eden araştırma politikası, stratejisi ve hedefleri bulunmaktadır. Ancak bunları hayata geçirmek üzere mekanizmalar	Kurumun tanımlı araştırma politikası, stratejisi ve hedefleri doğrultusunda yapılan uygulamalar bulunmaktadır. Ancak bu uygulamaların sonuçları değerlendirilmemektedir.	Kurumda tüm birimler tarafından benimsenmiş araştırma politikası, stratejisi ve hedefleri ile ilgili uygulamalar, sistematik olarak izlenmekte ve izlem sonuçlarına göre tüm alanları ve programları kapsayan önlemler alınmaktadır.	Kurumda araştırma alanındaki faaliyetlerin, araştırma politikası doğrultusunda değer üretebilmesi ve toplumsal faydaya dönüşebilmesi güvence altına alınmış ve olgunlaşmış uygulamalarla paydaşlarca benimsenmesi sağlanmıştır; kurumun kendine özgü ve yenilikçi

	veya uygulamalar bulunmamaktadır.			birçok uygulaması bulunmakta ve bu uygulamaların bir kısmı diğer kurumlar tarafından örnek alınmaktadır.
--	-----------------------------------	--	--	--

Kanıtlar

- Araştırma politikası
- Araştırma stratejisi ve hedefleri
- Eğitim-öğretim programlarında araştırma politikasının uygulanmasına ilişkin kanıtlar
- Paydaş katılımına ilişkin kanıtlar
- Araştırma performans göstergeleri
- Kuruma özgü anahtar performans göstergeleri
- Standart uygulamalar ve mevzuatın yanı sıra; kurumun ihtiyaçları doğrultusunda geliştirdiği özgün yaklaşım ve uygulamalarına ilişkin kanıtlar

C.1.2 Araştırma-Geliştirme süreçlerinin yönetimi ve organizasyonel yapısı

Olgunluk düzeyi

1	2	3	4	5
Kurumun araştırma-geliştirme süreçlerinin yönetimi ve organizasyonel yapısına ilişkin bir planlama bulunmamaktadır.	Kurumun araştırma-geliştirme süreçlerinin yönetim ve organizasyonel yapısına ilişkin planlamalar (karışmayan ile müdahaleci spektrumun neresinde konumlandığı, motivasyon ve yönlendirme işlevinin nasıl tasarlandığı, kısa ve uzun vadeli hedeflerin net ve kesin nasıl tanımlandığı, araştırma yönetimi ekibi ve görev tanımları) bulunmaktadır. Ancak bu planlar doğrultusunda yapılmış uygulamalar bulunmamaktadır veya tüm alanları kapsamayan uygulamalar bulunmaktadır.	Kurumunda tüm alanları kapsayıcı şekilde araştırma-geliştirme süreçlerinin yönetimi ve organizasyonel yapısı kurumsal tercihler yönünde uygulamaya konularak bazı sonuçlar elde edilmiştir. Ancak bu sonuçlar izlenmemektedir.	Kurumda araştırma-geliştirme süreçlerinin yönetimi ile ilişkili sonuçlar ve paydaş görüşleri sistematik olarak izlenmekte ve paydaşlarla birlikte değerlendirilerek önlemler alınmaktadır.	Kurumda tüm birimleri/alanları kapsayan araştırma-geliştirme yönetimi, kurumsal amaçlar (araştırma politikası, hedefleri, stratejisi) doğrultusunda bütünleştirici, sürdürülebilir ve olgunlaşmış uygulamalarla kurumun tamamında benimsenmiş ve güvence altına alınmıştır; kurumun kendine özgü ve yenilikçi birçok uygulaması bulunmakta ve bu uygulamaların bir kısmı diğer kurumlar tarafından örnek alınmaktadır.

Kanıtlar

- *Araştırma-geliştirme süreçlerinin yönetimi ve organizasyon yapısı*
- *Araştırma yönetim modeli*
- *Araştırma faaliyetlerini yürüten birimler*
- *Paydaş katılımına ilişkin kanıtlar*
- *Standart uygulamalar ve mevzuatın yanı sıra; kurumun ihtiyaçları doğrultusunda geliştirdiği özgün yaklaşım ve uygulamalarına ilişkin kanıtlar*

C.1.3. Araştırmaların yerel/ bölgesel/ ulusal kalkınma hedefleriyle ilişkisi

Olgunluk düzeyi

1	2	3	4	5
Kurum araştırmalarının planlaması, yürütülmesi veya yönetilmesinde yerel, bölgesel ve ulusal kalkınma hedeflerini ve değişimleri dikkate almamaktadır.	Kurum, araştırmaların planlamasında, yürütülmesinde veya yönetilmesinde yerel, bölgesel ve ulusal kalkınma hedeflerini ve değişimleri dikkate almaktadır. Ancak bu uygulamalar tüm alanları kapsamamaktadır veya kurumun araştırma politikası, hedefleri, stratejisine yansıtılmamaktadır.	Kurum araştırma ile ilişkili tüm alanlardaki araştırmaların planlamasında, yürütülmesinde veya yönetilmesinde yerel, bölgesel ve ulusal kalkınma hedeflerini ve değişimleri dikkate almaktadır. Ancak bu uygulamalarla ilgili sonuçlar izlenmemektedir.	Kurumda araştırma çıktıları; yerel, bölgesel ve ulusal kalkınma hedefleriyle ilişkili olarak sistematik ve kurumun iç kalite güvencesi sistemiyle uyumlu olarak izlenmekte ve izlem sonuçlarını paydaşlarla birlikte değerlendirilerek önlem alınmaktadır.	Kurumda araştırmaların; yerel, bölgesel ve ulusal kalkınma hedeflerine sosyo-ekonomik-kültürel katkısı ile rekabet düzeyinin (ulusal/uluslararası) değerlendirilmesi kurumda tamamında benimsenmiş ve güvence altına alınmıştır; kurumun bu hususta kendine özgü ve yenilikçi birçok uygulaması bulunmakta ve bu uygulamaların bir kısmı diğer kurumlar tarafından örnek alınmaktadır.

Kanıtlar

- *Kalkınma hedefleriyle uyumlu araştırma faaliyetleri*
- *Paydaş katılımına ilişkin kanıtlar*
- *Standart uygulamalar ve mevzuatın yanı sıra; kurumun ihtiyaçları doğrultusunda geliştirdiği özgün yaklaşım ve uygulamalarına ilişkin kanıtlar*

C.2 Araştırma Kaynakları

Mali yıllara ait genel bütçe ödenekleri aylık periyotlar halinde düzenli bir şekilde takip edilip gerekli ödemeler yapılmaktadır. Her mali yıl genel bütçe teklifi hazırlanıp, İdari Mali İşler Daire Başkanlığına sunulmaktadır. Okulumuzun akademik ve idari personelinin mali ve özlük haklarının düzenli bir şekilde hazırlanması ve gerekli ödemelerin yapılması sağlanmaktadır. Yüksekokulumuz taşınır kayıt kontrol sistemi dahilinde yapılan alımların kayıtları taşınır kayıt sistemine işlenir ve depodan kullanıma sunulmaları düzenli bir şekilde yürütülmektedir.

Kullanılan malzemelerin taşınır kayıt sistemi ile çıkışı yapılır ve yılsonu raporları hazırlanarak gerekli birimlere gönderilmektedir.

C.2.1. Araştırma kaynakları: fiziki, teknik, mali

Olgunluk düzeyi

1	2	3	4	5
Kurumun araştırma ve geliştirme faaliyetlerini sürdürebilmesi için uygun nitelik ve nicelikte fiziki, teknik ve mali kaynakları bulunmamaktadır.	Kurumun araştırma ve geliştirme faaliyetlerini sürdürebilmek için uygun nitelik ve nicelikte fiziki, teknik ve mali kaynakların oluşturulmasına yönelik planları vardır. Ancak bu planlar doğrultusunda yapılmış uygulamalar bulunmamaktadır veya uygulamalar tüm birimleri kapsamamaktadır.	Kurumun araştırma ve geliştirme faaliyetlerini sürdürebilmek için uygun nitelik ve nicelikte fiziki, teknik ve mali kaynaklar birimler arası denge gözetilerek sağlanmaktadır. Ancak bu kaynakların kullanımına yönelik sonuçlar izlenmemektedir.	Kurumda araştırma kaynakları, öncelikli araştırma alanlarını destekleyecek ve tüm birimleri/alanları kapsayacak şekilde yönetilmektedir. Tüm bu uygulamalardan elde edilen bulgular, sistematik olarak izlenmekte ve izlem sonuçları paydaşlarla birlikte değerlendirilerek önlemler alınmakta ve ihtiyaçlar/talepler doğrultusunda kaynaklar çeşitlendirilmektedir.	Kurumun tüm birimlerindeki uygun nicelik ve nitelikte fiziki, teknik ve mali kaynaklar, kurumsal amaçlar (araştırma politikası, hedefleri, stratejisi) doğrultusunda ve sürdürülebilir şekilde yönetilmektedir; kurumun bu kapsamda kendine özgü ve yenilikçi birçok uygulaması bulunmakta ve bu uygulamaların bir kısmı diğer kurumlar tarafından örnek alınmaktadır.

Kanıtlar

- *Araştırma-geliştirme altyapısı ve gelişimine ilişkin kanıtlar*
- *Araştırma-geliştirme bütçesi ve dağılımı*
- *Öncelikli araştırma alanlarına ayrılan bütçe*
- *Araştırma-geliştirme kaynaklarının etkin kullanımı sağlayan uygulamalar*
- *Araştırma çerçevesinde yapılan stratejik ortaklıklar (Kamu veya özel)*
- *Standart uygulamalar ve mevzuatın yanı sıra; kurumun ihtiyaçları doğrultusunda geliştirdiği özgün yaklaşım ve uygulamalarına ilişkin kanıtlar*

C.2.2. Üniversite içi kaynaklar (BAP)

Olgunluk düzeyi

1	2	3	4	5
Kurumun araştırma ve geliştirme faaliyetleri için üniversite içi kaynakları bulunmamaktadır.	Kurumun araştırma ve geliştirme faaliyetlerini sürdürebilmek için üniversite içi kaynakların oluşturulmasına yönelik planları/tanımlı süreçleri (BAP Yönergesi gibi) vardır. Ancak bu planlar	Kurumun araştırma ve geliştirme faaliyetlerini sürdürebilmek için uygun nitelik ve nicelikte üniversite içi kaynaklar birimler arası denge gözetilerek sağlanmaktadır. Ancak bu kaynakların	Kurumda üniversite içi kaynaklar, öncelikli araştırma alanlarını destekleyecek ve erişilebilir şekilde yönetilmektedir. Tüm bu uygulamalardan elde edilen bulgular, sistematik olarak izlenmekte ve izlem sonuçları paydaşlarla	Kurumun tüm birimlerini kapsayan üniversite içi kaynaklar, kurumsal amaçlar (araştırma politikası, hedefleri, stratejisi) doğrultusunda ve sürdürülebilir şekilde yönetilmektedir; kurumun bu

	doğrultusunda yapılmış uygulamalar bulunmamaktadır veya uygulamalar tüm birimleri kapsamamaktadır.	kullanımına yönelik sonuçlar izlenmemektedir.	birlikte değerlendirilerek önlemler alınmakta ve ihtiyaçlar/talepler doğrultusunda kaynaklar çeşitlendirilmektedir.	kapsamda kendine özgü ve yenilikçi birçok uygulaması bulunmakta ve bu uygulamaların bir kısmı diğer kurumlar tarafından örnek alınmaktadır.
--	--	---	---	---

Kanıtlar

- İç kaynaklar (BAP)
- İç kaynakların birimler arası dağılımı
- BAP Yönergesi
- Standart uygulamalar ve mevzuatın yanı sıra; kurumun ihtiyaçları doğrultusunda geliştirdiği özgün yaklaşım ve uygulamalarına ilişkin kanıtlar

C.2.3. Üniversite dışı kaynaklara yönelim (Destek birimleri, yöntemleri)

Olgunluk düzeyi

1	2	3	4	5
Kurumun araştırma ve geliştirme faaliyetleri için üniversite dışı kaynaklara herhangi bir yönelimi bulunmamaktadır.	Kurumun üniversite dışı kaynakların kullanımına ilişkin yöntem ve destek birimlerin oluşturulmasına ilişkin planları bulunmaktadır. Ancak bu planlar doğrultusunda yapılmış uygulamalar bulunmamaktadır veya tüm birimleri kapsamayan uygulamalar bulunmaktadır.	Kurumun araştırma ve geliştirme faaliyetlerini kurumsal amaçlar doğrultusunda sürdürebilmek için üniversite dışı kaynakların kullanımını desteklemek üzere yöntem ve destek birimleri oluşturulmuş ve tüm alanları kapsayan uygulamalar bulunmaktadır. Ancak bu kaynakların kullanımına ve uygulamalara yönelik sonuçlar izlenmemektedir.	Kurumda, araştırma ve geliştirme faaliyetlerini kurumsal amaçlar doğrultusunda sürdürebilmek için üniversite dışı kaynakların kullanımını destekleyen uygulamalardan elde edilen bulgular, sistematik olarak izlenmekte ve izlem sonuçları paydaşlarla birlikte değerlendirilerek önlemler alınmaktadır.	Kurumda, araştırma ve geliştirme faaliyetlerini kurumsal amaçlar (araştırma politikası, hedefleri, stratejisi) doğrultusunda sürdürebilmek için üniversite dışı kaynakların kullanımına ilişkin sürdürülebilir ve olgunlaşmış uygulamalar kurumun tamamında benimsenmiş ve güvence altına alınmıştır; kurumun kendine özgü ve yenilikçi birçok uygulaması bulunmakta ve bu uygulamaların bir kısmı diğer kurumlar tarafından örnek alınmaktadır.

Kanıtlar

- Dış kaynaklar
- Dış kaynaklarda yıllar itibarıyla gerçekleşen değişimler
- Destek birimler ve çalışmalarına ilişkin kanıtlar
- Standart uygulamalar ve mevzuatın yanı sıra; kurumun ihtiyaçları doğrultusunda geliştirdiği özgün yaklaşım ve uygulamalarına ilişkin kanıtlar

C.2.4. Doktora programları (mezun sayıları, eğilimler) ve post-doc imkanları

Olgunluk düzeyi

1	2	3	4	5
Kurumun araştırma politikası, hedefleri, stratejisi ile uyumlu doktora ve post-doc programları bulunmamaktadır.	Kurumun araştırma politikası, hedefleri ve stratejileri ile uyumlu doktora ve post-doc programlarına ilişkin planlar ve tanımlı süreçler bulunmaktadır. Ancak bu planlar ve süreçler doğrultusunda yapılmış uygulamalar bulunmamaktadır veya tüm birimleri kapsamayan uygulamalar bulunmaktadır.	Kurumda araştırma politikası, hedefleri ve stratejileri ile uyumlu ve destekleyen doktora ve post-doc programları yürütülmektedir. Ancak bu uygulamaların sonuçları izlenmemektedir.	Kurumda araştırma politikası, hedefleri ve stratejileri ile uyumlu ve destekleyen doktora ve post-doc programlarının çıktıları düzenli olarak izlenmekte ve izlem sonuçları paydaşlarla birlikte değerlendirilerek önlemler alınmaktadır.	Kurumda, araştırma ve geliştirme faaliyetlerini kurumsal amaçlar (araştırma politikası, hedefleri, stratejisi) doğrultusunda sürdürülebilmek için doktora ve post-doc programlarına ilişkin bütünlük ve olgunlaşmış uygulamalar kurumun tamamında benimsenmiş ve güvence altına alınmıştır; kurumun kendine özgü ve yenilikçi birçok uygulaması bulunmakta ve bu uygulamaların bir kısmı diğer kurumlar tarafından örnek alınmaktadır.

Kanıtlar

- Doktora programları
- Post-doc programlara ilişkin uygulamalar
- Paydaş katılımına ilişkin kanıtlar
- Standart uygulamalar ve mevzuatın yanı sıra; kurumun ihtiyaçları doğrultusunda geliştirdiği özgün yaklaşım ve uygulamalarına ilişkin kanıtlar

C.3. Araştırma Yetkinliği

Teknik Bilimler Meslek Yüksek Okulu, araştırmacıların işe alınması, atanması ve yükseltilmesi ile ilgili tüm süreçlerde adil ve açık şekilde Siirt Üniversitesi Öğretim elemanı atama ve yükseltme yönetmeliğine göre yapılmaktadır.

C.3.1. Öğretim elemanlarının araştırma yetkinliği ve araştırma yetkinliğinin geliştirilmesi

Olgunluk düzeyi

1	2	3	4	5
Kurumda, öğretim elemanlarının araştırma yetkinliğinin	Kurumda, öğretim elemanlarının araştırma yetkinliğinin	Kurumda, öğretim elemanlarının araştırma yetkinliğinin	Kurumda, öğretim elemanlarının araştırma yetkinliğinin	Kurumda, kurumsal amaçlar (araştırma politikası, hedefleri, stratejisi)

(uzmanlıklar, birikim, sayı ve dağılım) değerlendirilmesine ve geliştirilmesine yönelik bir mekanizma bulunmamaktadır.	değerlendirilmesine ve geliştirilmesine yönelik planlar ve tanımlı süreçler bulunmaktadır. Ancak bu planlar ve süreçler doğrultusunda yapılmış uygulamalar bulunmamaktadır veya tüm birimleri kapsamayan uygulamalar bulunmaktadır.	değerlendirilmesine ve geliştirilmesine yönelik uygulamalar tüm alanları kapsayan şekilde yürütülmektedir. Ancak bu uygulamaların sonuçları izlenmemektedir.	değerlendirilmesine ve geliştirilmesine yönelik uygulamalar düzenli olarak izlenmekte ve izlem sonuçları paydaşlarla birlikte değerlendirilerek önlemler alınmaktadır.	doğrultusunda öğretim elemanlarının araştırma yetkinliğinin değerlendirilmesi ve geliştirilmesine ilişkin sürdürülebilir ve olgunlaşmış uygulamalar kurumun tamamında benimsenmiş ve güvence altına alınmıştır; kurumun kendine özgü ve yenilikçi birçok uygulaması bulunmakta ve bu uygulamaların bir kısmı diğer kurumlar tarafından örnek alınmaktadır.
--	---	--	--	--

Kanıtlar

- *Yükseltme ve atanma kriterleri ve uygulamaları*
- *Eğitimler*
- *Eğitim kazanımları*
- *Paydaş katılımına ilişkin kanıtlar*
- *Öğretim elemanlarının süreçlerin planlanması ve iyileştirilmesine katılımına ilişkin kanıtlar*
- *Standart uygulamalar ve mevzuatın yanı sıra; kurumun ihtiyaçları doğrultusunda geliştirdiği özgün yaklaşım ve uygulamalarına ilişkin kanıtlar*

C.3.2. Ulusal ve uluslararası ortak programlar ve ortak araştırma birimleri

Olgunluk düzeyi

1	2	3	4	5
Kurumda ulusal ve uluslararası düzeyde kurum içi ve kurumlar arası ortak programlar ve ortak araştırma birimleri ile araştırma ağlarına katılım ve işbirlikleri kurma gibi çoklu araştırma faaliyetleri bulunmamaktadır.	Kurumda ulusal ve uluslararası düzeyde kurum içi ve kurumlar arası ortak programlar ve ortak araştırma birimleri ile araştırma ağlarına katılım ve işbirlikleri kurma gibi çoklu araştırma faaliyetlerine yönelik planlamalar ve tanımlı süreçler bulunmaktadır. Ancak bu planlar ve süreçler doğrultusunda	Kurumda ulusal ve uluslararası düzeyde kurum içi ve kurumlar arası ortak programlar ve ortak araştırma birimleri ile araştırma ağlarına katılım ve işbirlikleri kurma gibi çoklu araştırma faaliyetleri ve uygulamalar tüm alanları kapsayacak şekilde yürütülmektedir. Ancak bu uygulamaların	Kurumda ulusal ve uluslararası düzeyde kurum içi ve kurumlar arası ortak programlar ve ortak araştırma birimleri ile araştırma ağlarına katılım ve işbirlikleri kurma gibi çoklu araştırma faaliyetleri ve uygulamalar düzenli olarak izlenmekte ve izlem sonuçları paydaşlarla birlikte değerlendirilerek	Kurumda, kurumsal amaçlar (araştırma politikası, hedefleri, stratejisi) doğrultusunda kurum içi ve kurumlar arası, ulusal ve uluslararası düzeyde ortak programlar ve ortak araştırma birimleri, işbirlikleri ve araştırma ağlarına katılım gibi çoklu araştırma faaliyetlerine ve uygulamalarına

	yapılmış uygulamalar bulunmamaktadır veya uygulamalar tüm birimleri kapsamamaktadır.	sonuçları izlenmemektedir.	önlemler alınmaktadır.	ilişkin sürdürülebilir ve olgunlaşmış uygulamalar kurumun tamamında benimsenmiş ve güvence altına alınmıştır; kurumun kendine özgü ve yenilikçi birçok uygulaması bulunmakta ve bu uygulamaların bir kısmı diğer kurumlar tarafından örnek alınmaktadır.
--	--	----------------------------	------------------------	--

Kanıtlar

- Kurumun dahil olduğu araştırma ağları,
- Kurumun ortak programları ve araştırma birimleri
- Ortak araştırmalardan üretilen çalışmalar
- Standart uygulamalar ve mevzuatın yanı sıra; kurumun ihtiyaçları doğrultusunda geliştirdiği özgün yaklaşım ve uygulamalarına ilişkin kanıtlar

C.4. Araştırma Performansı

Teknik Bilimler Meslek Yüksek Okulu, araştırma ve geliştirme faaliyetlerini verilere dayalı ve periyodik olarak ölçmekte, değerlendirmekte ve sonuçlarını yayımlamaktadır. Elde edilen bulgular, kurumun araştırma ve geliştirme performansının periyodik olarak gözden geçirilmesi ve iyileştirilmesi için kaynak teşkil etmektedir.

C.4.1. Öğretim elemanı performans değerlendirmesi

Olgunluk düzeyi

1	2	3	4	5
Kurumda öğretim elemanlarının araştırma performansının izlenmesine ve değerlendirmesine yönelik uygulamalar bulunmamaktadır.	Kurumda öğretim elemanlarının araştırma performansının izlenmesine ve değerlendirmesine yönelik planlamalar ve tanımlı süreçler (yönetmelik, yönerge, süreç tanımı, ölçme araçları, rehber, kılavuz, takdir-tanım sistemi, teşvik mekanizmaları vb.) bulunmamaktadır. Ancak bu planlar ve süreçler doğrultusunda	Öğretim elemanlarının araştırma-geliştirme performansını izlemek ve değerlendirmek üzere tanımlı süreçler (yönetmelik, yönerge, süreç tanımı, ölçme araçları, rehber, kılavuz, takdir-tanım sistemi, teşvik mekanizmaları vb.) tüm alanları kapsar şekilde yürütülmektedir. Ancak bu	Öğretim elemanlarının araştırma-geliştirme performansını izlemek ve değerlendirmek üzere tüm alanları kapsayan uygulamalar düzenli olarak izlenmekte ve izlem sonuçları paydaşlarla birlikte değerlendirilerek önlemler alınmaktadır.	Kurumda, kurumsal amaçlar (araştırma politikası, hedefleri, stratejisi) doğrultusunda öğretim elemanlarının araştırma-geliştirme performansının izlenmesi ve değerlendirilmesine ilişkin sürdürülebilir ve olgunlaşmış uygulamalar kurumun tamamında benimsenmiş ve güvence altına alınmıştır; kurumun

	yapılmış uygulamalar bulunmamaktadır veya tüm birimleri kapsamayan uygulamalar bulunmaktadır.	uygulamaların sonuçları izlenmemektedir veya karar almalarında kullanılmamaktadır.		kendine özgü ve yenilikçi birçok uygulaması bulunmakta ve bu uygulamaların bir kısmı diğer kurumlar tarafından örnek alınmaktadır.
--	---	--	--	--

Kanıtlar

- Akademik personelin araştırma-geliştirme performansını izlemek üzere geçerli olan tanımlı süreçler
- Akademik personelin araştırma-geliştirme performansını takdir-tanıma ve ödüllendirmek üzere yapılan uygulamalar
- Standart uygulamalar ve mevzuatın yanı sıra; kurumun ihtiyaçları doğrultusunda geliştirdiği özgün yaklaşım ve uygulamalarına ilişkin kanıtlar

C.4.2. Araştırma performansının değerlendirilmesi ve sonuçlara dayalı iyileştirilmesi

Olgunluk düzeyi

1	2	3	4	5
Kurumda araştırma performansının izlenmesine ve değerlendirmesine yönelik uygulamalar bulunmamaktadır.	Kurumda araştırma performansının izlenmesine ve değerlendirmesine yönelik planlamalar ve tanımlı süreçler bulunmaktadır. Ancak bu planlar ve süreçler doğrultusunda yapılmış uygulamalar bulunmamaktadır veya tüm birimleri kapsamayan uygulamalar bulunmaktadır.	Kurumda araştırma performansının izlenmesine ve değerlendirmesine yönelik uygulamalar tüm alanları ve birimleri (araştırma merkezleri de dâhil) kapsar şekilde yürütülmektedir. Ancak bu uygulamaların sonuçları izlenmemektedir veya karar almalarında kullanılmamaktadır.	Kurumda tüm birimlerin araştırma performansı izlenerek değerlendirilmekte ve karar almalarında (performans temelli teşvik-takdir mekanizmaları vb.) kullanılmaktadır. Buna ilişkin uygulamalar düzenli olarak izlenmekte ve izlem sonuçları paydaşlarla birlikte değerlendirilerek önlemler alınmaktadır.	Kurumda, kurumsal amaçlar (araştırma politikası, hedefleri, stratejisi) doğrultusunda tüm birimlerin araştırma performansının izlenmesi ve değerlendirilmesine ilişkin sürdürülebilir ve olgunlaşmış uygulamalar kurumun tamamında benimsenmiş ve güvence altına alınmıştır; kurumun kendine özgü ve yenilikçi birçok uygulaması bulunmakta ve bu uygulamaların bir kısmı diğer kurumlar tarafından örnek alınmaktadır.

Kanıtlar

- Araştırma-geliştirme hedeflerine ulaşıp ulaşılmadığını izlemek üzere oluşturulan mekanizmalar
- Araştırma-geliştirme süreçlerine ilişkin yıllık öz değerlendirme raporları ve iyileştirme çalışmaları
- Kurumun araştırma ve geliştirme performansını izlemek üzere kullandığı kanıtlar (Üniversite sıralamaları, kurumsal dış değerlendirme raporları vb.)
- Paydaş katılımına ilişkin kanıtlar
- Standart uygulamalar ve mevzuatın yanı sıra; kurumun ihtiyaçları doğrultusunda geliştirdiği özgün yaklaşım ve uygulamalarına ilişkin kanıtlar

C.4.3. Araştırma bütçe performansı

Olgunluk düzeyi

1	2	3	4	5
Kurumun araştırma bütçe performansını izlemeye yönelik uygulamalar bulunmamaktadır.	Kurumun araştırma bütçe performansını izlemeye ilişkin planlamalar ve tanımlı süreçler bulunmaktadır. Ancak bu planlar ve süreçler doğrultusunda yapılmış uygulamalar bulunmamaktadır veya tüm birimleri kapsamayan uygulamalar bulunmaktadır.	Kurumun araştırma bütçe performansını izlemeye ve değerlendirmeye ilişkin uygulamalar bulunmaktadır. Ancak bu uygulamaların sonuçları izlenmemektedir veya karar almalarda kullanılmamaktadır.	Kurumda tüm birimlerin araştırma bütçe performansı izlenerek değerlendirilmekte ve karar almalarda (bütçe dağılımı vb.) kullanılmaktadır. Buna ilişkin uygulamalar düzenli olarak izlenmekte ve izlem sonuçları paydaşlarla birlikte değerlendirilerek önlemler alınmaktadır.	Kurumda, kurumsal amaçlar (araştırma politikası, hedefleri, stratejisi) doğrultusunda tüm birimlerin araştırma bütçe performansının izlenmesi ve değerlendirilmesine ilişkin sürdürülebilir ve olgunlaşmış uygulamalar kurumun tamamında benimsenmiş ve güvence altına alınmıştır; kurumun kendine özgü ve yenilikçi birçok uygulaması bulunmakta ve bu uygulamaların bir kısmı diğer kurumlar tarafından örnek alınmaktadır.

Kanıtlar

- Araştırma bütçe performansını izlemeye ilişkin tanımlı süreçler ve uygulamalar
- Bütçe dağılımı
- Yıllar itibarıyla değişim
- Paydaş katılımına ilişkin kanıtlar
- Standart uygulamalar ve mevzuatın yanı sıra; kurumun ihtiyaçları doğrultusunda geliştirdiği özgün yaklaşım ve uygulamalarına ilişkin kanıtlar

D. TOPLUMSAL KATKI

D.1. Toplumsal Katkı Stratejisi

Kurum, toplumsal katkı faaliyetlerini sahip olduğu hedefleri ve stratejisi doğrultusunda yerel, bölgesel ve ulusal kalkınma hedefleriyle uyumlu bir şekilde yürütmektedir.

D.1.1. Toplumsal katkı politikası, hedefleri ve stratejisi

Olgunluk düzeyi

1	2	3	4	5
Kurumun tanımlı	Kurumun,	Kurumun tanımlı	Kurumda tüm	Kurumda toplumsal

toplumsal katkı politikası, hedefleri ve stratejisi bulunmamaktadır.	toplumsal katkı faaliyetlerinde izleyeceği ilkeleri, öncelikleri ve kaynaklarını yönetmedeki tercihlerini ifade eden toplumsal katkı politikası, hedefleri ve stratejisi bulunmaktadır. Ancak bunları hayata geçirmek üzere mekanizmalar veya uygulamalar bulunmamaktadır.	toplumsal katkı politikası, hedefleri ve stratejisi doğrultusunda yapılan uygulamalar bulunmaktadır. Ancak bu uygulamaların sonuçları değerlendirilmemektedir.	birimler tarafından benimsenmiş toplumsal katkı politikası, hedefleri ve stratejisi ile ilgili uygulamalar, sistematik olarak izlenmekte ve izlem sonuçlarına göre tüm alanları ve programları kapsayan önlemler alınmaktadır.	katkı faaliyetlerinin, toplumsal katkı politikası doğrultusunda değer üretebilmesi ve toplumsal faydaya dönüşebilmesi güvence altına alınmış ve olgunlaşmış uygulamalarla paydaşlarca benimsenmesi sağlanmıştır; kurumun kendine özgü ve yenilikçi birçok uygulaması bulunmakta ve bu uygulamaların bir kısmı diğer kurumlar tarafından örnek alınmaktadır.
--	--	--	--	---

Kanıtlar

- *Toplumsal katkı politikası*
- *Toplumsal katkı stratejisi ve hedefleri*
- *Toplumsal katkı politikası ile eğitim-öğretim ve araştırma politikalarının ilişkilendirilmesi*
- *Üniversitedeki sürekli eğitim merkezi dışında çeşitli birimlerin yaptığı toplumsal katkı faaliyetleri*
- *Paydaş katılımına ilişkin kanıtlar*
- *Yerel, bölgesel ve ulusal kalkınma hedefleriyle uyumlu olarak gerçekleştirilen toplumsal katkı faaliyetleri*
- *Üniversitenin toplumsal katkı süreçlerinde belirlenen öncelikli alanlarının listesi ve nasıl belirlendiğine dair belgeler*
- *Standart uygulamalar ve mevzuatın yanı sıra; kurumun ihtiyaçları doğrultusunda geliştirdiği özgün yaklaşım ve uygulamalarına ilişkin kanıtlar*

D.1.2. Toplumsal katkı süreçlerinin yönetimi ve organizasyonel yapısı

Olgunluk düzeyi

1	2	3	4	5
Toplumsal katkı süreçlerinin yönetimi ve organizasyonel yapısına ilişkin bir planlaması bulunmamaktadır.	Kurumun toplumsal katkı süreçlerinin, yerel, bölgesel ve ulusal kalkınma hedefleri ile ilişkili ve diğer süreçlerle (eğitim- öğretim, ar-ge) bütünleşik olarak yönetimi ve organizasyonel yapılanması (süreçler ve görev tanımları vb.) yönelik planlar	Kurumunda toplumsal katkı süreçlerinin yönetimi ve organizasyonel yapılanması Kurumsal tercihler yönünde ve tüm alanları kapsayıcı şekilde uygulamaya konularak bazı sonuçlar elde edilmiştir. Ancak bu sonuçlar	Kurumda toplumsal katkı süreçlerinin yönetimi ile ilişkili sonuçlar ve paydaş görüşleri sistematik ve kurumun iç kalite güvence sistemiyle uyumlu olarak izlenmekte ve paydaşlarla birlikte değerlendirilerek önlem	Kurumda tüm birimleri/alanları kapsayan toplumsal katkı süreçlerinin yönetimi kurumsal amaçlar doğrultusunda bütünleştirici, sürdürülebilir ve olgunlaşmış uygulamalarla kurumun tamamında benimsenmiş ve

	bulunmaktadır. Ancak bu planlar doğrultusunda yapılmış uygulamalar bulunmamaktadır veya tüm birimleri kapsamayan uygulamalar bulunmaktadır.	izlenmemektedir.	alınmaktadır.	güvence altına alınmıştır; kurumun kendine özgü ve yenilikçi birçok uygulaması bulunmakta ve bu uygulamaların bir kısmı diğer kurumlar tarafından örnek alınmaktadır.
--	---	------------------	---------------	---

Kanıtlar

- Toplumsal katkı süreçlerinin yönetimi ve organizasyon yapısı
- Toplumsal katkı yönetim modeli
- Toplumsal katkı faaliyetlerini yürüten birimler
- Paydaş katılımına ilişkin kanıtlar
- Standart uygulamalar ve mevzuatın yanı sıra; kurumun ihtiyaçları doğrultusunda geliştirdiği özgün yaklaşım ve uygulamalarına ilişkin kanıtlar

D.2. Toplumsal Katkı Kaynakları

D.2.1. Kaynaklar

Olgunluk düzeyi

1	2	3	4	5
Kurumun toplumsal katkı faaliyetlerini sürdürebilmesi için uygun nitelik ve nicelikte fiziki, teknik ve mali kaynakları bulunmamaktadır.	Kurumun toplumsal katkı faaliyetlerini sürdürebilmek için uygun nitelik ve nicelikte fiziki, teknik ve mali kaynakların oluşturulmasına yönelik planlar bulunmamaktadır. Ancak bu planlar doğrultusunda yapılmış uygulamalar bulunmamaktadır veya tüm birimleri kapsamayan uygulamalar bulunmamaktadır.	Kurumun toplumsal katkı faaliyetlerini sürdürebilmek için uygun nitelik ve nicelikte fiziki, teknik ve mali kaynaklar birimler arası denge gözetilerek sağlanmaktadır. Ancak bu kaynakların kullanımına yönelik sonuçlar izlenmemektedir.	Kurumda fiziki, teknik ve mali kaynaklar, toplumsal katkı faaliyetlerini destekleyecek ve tüm birimleri kapsayacak şekilde yönetilmektedir. Tüm bu uygulamalardan elde edilen bulgular, sistematik olarak izlenmekte ve izlem sonuçları paydaşlarla birlikte değerlendirilerek önlemler alınmakta ve ihtiyaçlar/talepler doğrultusunda kaynaklar çeşitlendirilmektedir.	Kurumda tüm birimlerindeki uygun nicelik ve nitelikte fiziki, teknik ve mali kaynaklar, kurumsal amaçlar (toplumsal katkı hedefleri ve stratejisi) doğrultusunda ve sürdürülebilir şekilde yönetilmektedir; kurumun bu kapsamda kendine özgü ve yenilikçi birçok uygulaması bulunmakta ve bu uygulamaların bir kısmı diğer kurumlar tarafından örnek alınmaktadır.

Kanıtlar

- Toplumsal katkı faaliyetlerini yürüten araştırma ve uygulama merkezleri ve diğer birimler
- Toplumsal katkı çalışmalarına ayrılan bütçe ve yıllar içinde değişimi
- Bölgesel kurumlardan sosyal sorumluluk projeleri için sağlanan kaynaklar
- Standart uygulamalar ve mevzuatın yanı sıra; kurumun ihtiyaçları doğrultusunda geliştirdiği özgün yaklaşım ve uygulamalarına ilişkin kanıtlar

D.3. Toplumsal Katkı Performansı

Kurum, toplumsal katkı stratejisi ve hedefleri doğrultusunda yürüttüğü faaliyetleri periyodik olarak izlemeli ve sürekli iyileştirmektedir.

D.3.1. Toplumsal katkı performansının izlenmesi ve iyileştirilmesi

Olgunluk düzeyi

1	2	3	4	5
Kurumda toplumsal katkı performansının izlenmesine ve iyileştirilmesine yönelik uygulamalar bulunmamaktadır.	Kurumda toplumsal katkı performansının izlenmesine ve iyileştirilmesine yönelik planlamalar ve tanımlı süreçler bulunmaktadır. Ancak bu planlar ve süreçler doğrultusunda yapılmış uygulamalar bulunmamaktadır veya tüm birimleri kapsamayan uygulamalar bulunmaktadır.	Kurumda toplumsal katkı performansının izlenmesine ve iyileştirilmesine yönelik uygulamalar tüm alanları ve birimleri kapsar şekilde yürütülmektedir. Ancak bu uygulamaların sonuçları izlenmemektedir veya karar almalarında kullanılmamaktadır.	Kurumda tüm birimlerin toplumsal katkı performansı izlenerek değerlendirilmekte ve karar almalarında kullanılmaktadır. Buna ilişkin uygulamalar düzenli olarak izlenmekte ve izlem sonuçları paydaşlarla birlikte değerlendirilerek önlemler alınmaktadır.	Kurumda, kurumsal amaçlar (toplumsal katkı politikası, hedefleri, stratejisi) doğrultusunda tüm birimlerin toplumsal katkı performansının izlenmesi ve değerlendirilmesine ilişkin sürdürülebilir ve olgunlaşmış uygulamalar kurumun tamamında benimsenmiş ve güvence altına alınmıştır; kurumun kendine özgü ve yenilikçi birçok uygulaması bulunmakta ve bu uygulamaların bir kısmı diğer kurumlar tarafından örnek alınmaktadır.

Kanıtlar

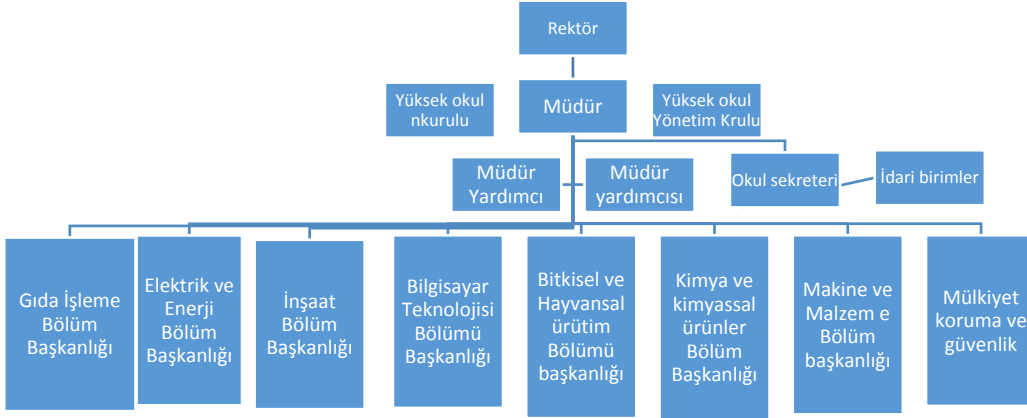
- Toplumsal katkı hedeflerine ulaşıp ulaşılmadığını izlemek üzere oluşturulan mekanizmalar
- Toplumsal katkı süreçlerine ilişkin yıllık öz değerlendirme raporları ve iyileştirme çalışmaları
- Kurumun toplumsal katkı performansını izlemek üzere kullandığı kanıtlar
- Paydaş katılımına ilişkin kanıtlar
- Standart uygulamalar ve mevzuatın yanı sıra; kurumun ihtiyaçları doğrultusunda geliştirdiği özgün yaklaşım ve uygulamalarına ilişkin kanıtlar

E. YÖNETİM SİSTEMİ

Meslek yüksekokulumuzun yönetim ve idari yapılanmasında benimsediği özel bir yönetim modeli bulunmamaktadır. Yüksekokulumuzun birimleri, 2547 sayılı Kanun'un 20. maddesi gereğince Yüksekokul Müdürü, Yüksekokul Kurulu ve Yüksekokul Yönetim Kurulundan oluşmaktadır.

Teknik Bilimler meslek Yüksekokulunun, yönetim ve idari yapılanmasında benimsediği yönetim modeli gösterilmektedir.

E.1. Yönetim ve İdari Birimlerin Yapısı



E.1.1. Yönetim modeli ve idari yapı

Olgunluk düzeyi

1	2	3	4	5
Kurumun misyonu ile uyumlu ve stratejik hedeflerini gerçekleştirmeyi sağlayacak bir yönetim modeli ve organizasyonel yapısının bulunmamasıdır.	Kurumun misyon ve stratejik hedeflerine ulaşmasını güvence altına alan yönetim modeli ve idari yapısının; tüm süreçler tanımlanarak, süreçlerle uyumlu yetki, görev ve sorumluluklar belirlenerek tanımlanmıştır. Ancak bu model doğrultusunda yapılmış uygulamalar bulunmamaktadır veya uygulamalar tüm birimleri kapsamamaktadır.	Kurumun misyon ve stratejik hedeflerine ulaşmasını güvence altına alan yönetim modeli ve idari yapısının, süreçlerle uyumlu olarak ve tüm birimleri/alanları (vakıf yükseköğretim kurumlarında mütevelli heyet ve tüm yükseköğretim kurumlarında rektör yardımcısı ve danışmanlar dâhil olmak üzere) kapsayacak şekilde oluşturulmuştur ve bu doğrultuda yapılan uygulamalardan bazı sonuçlar elde edilmiştir. Ancak bu sonuçların izlenmesi yapılmamaktadır.	Kurumunda tüm birimleri ve alanları kapsayan yönetim modeli ve idari yapısının ile ilişkili uygulamalardan elde edilen bulgular, sistematik olarak izlenmekte, paydaşların görüşleri alınmakta ve izlem sonuçları paydaşlarla birlikte değerlendirilerek önlemler alınmakta ve ihtiyaçlar/talepler doğrultusunda güncellemeler gerçekleştirilmektedir.	Kurumda çok sesliliği, etkin karar vermeyi, değişime uyum sağlamayı ve paydaşların temsil edilmesini güvence altına alan ve kurumsal amaçların gerçekleştirilmesi için gerekli ortamı sağlayan yönetim modeli ve idari yapısının (yasal düzenlemeler çerçevesinde kurumsal yaklaşım, gelenekler, tercihler) kurumun tamamında benimsenmiştir; kurumun kendine özgü ve yenilikçi birçok uygulaması bulunmakta ve bu uygulamaların bir kısmı diğer kurumlar tarafından örnek alınmaktadır.

Kanıtlar

- *Yönetim modeli ve organizasyon şeması*
- *Kurumun yönetim ve idari alanlarla ilgili politikası ve stratejik hedefleri*
- *Kurumun yönetim ve idari alanlarla ilgili politikasını ve stratejik amaçlarını uyguladığına dair uygulamalar/kanıtlar*
- *Vakıf yükseköğretim kurumlarında Mütevelli Heyeti ile Senato arasındaki ilişki ve çalışma usulleri*
- *Paydaş katılımına ilişkin kanıtlar*
- *Standart uygulamalar ve mevzuatın yanı sıra; kurumun ihtiyaçları doğrultusunda geliştirdiği özgün yaklaşım ve uygulamalarına ilişkin kanıtlar*

E.1.2. Süreç yönetimi**Olgunluk düzeyi**

1	2	3	4	5
Kurumda eğitim-öğretim, araştırma-geliştirme, toplumsal katkı ve yönetim sistemine ilişkin süreçler tanımlanmamıştır.	Kurumda eğitim-öğretim, araştırma-geliştirme, toplumsal katkı ve yönetim sistemine ilişkin süreçler tanımlanmıştır. Ancak uygulamalar bu süreçlerle uyumlu değildir veya tüm birimleri kapsamayan uygulamalar bulunmaktadır.	Kurumda tüm birimleri ve alanları kapsayacak şekilde tüm süreçler tanımlanmıştır ve tüm uygulamalar süreçler doğrultusunda uygulamalar gerçekleştirilmektedir. Ancak süreç performans sonuçları izlenmemekte veya süreç performans sonuçları karar almada kullanılmamaktadır.	Kurumda tüm birimleri ve alanları kapsayacak şekilde yönetilen süreçler ilişkin sonuçlar, performans göstergeleriyle sistematik olarak izlenmekte, paydaşların görüşleri alınmakta ve izlem sonuçları paydaşlarla birlikte değerlendirilerek önlemler alınmakta ve ihtiyaçlar/talepler doğrultusunda güncellemeler gerçekleştirilmektedir.	Kurumda stratejik hedeflerle uyumlu ve tüm alanları kapsayan süreç yönetim modeli sürdürülebilir ve olgunlaşmış uygulamalarla kurumun tamamında benimsemiş ve güvence altına alınmıştır; bu hususta kurumun kendine özgü ve yenilikçi birçok uygulaması bulunmakta ve bu uygulamaların bir kısmı diğer kurumlar tarafından örnek alınmaktadır.

Kanıtlar

- *Süreç yönetimi el kitabı*
- *Süreç yönetimi modeli ve uygulamaları, ilgili sistemler, yönetim mekanizmaları*
- *Süreçler ile yönetim modeli arasındaki ilişki*
- *Paydaş katılımına ilişkin kanıtlar*
- *Süreç performans göstergeleri, izleme sistemi ve sonuçların değerlendirilmesi örnekleri*
- *Süreç iyileştirmelerinin listesi*
- *Süreç değerlendirme raporları*
- *Paydaş katılımına ilişkin kanıtlar*
- *Standart uygulamalar ve mevzuatın yanı sıra; kurumun ihtiyaçları doğrultusunda geliştirdiği özgün yaklaşım ve uygulamalarına ilişkin kanıtlar*

E.2. Kaynakların Yönetimi

Mali yıllara ait genel bütçe ödenekleri aylık periyotlar halinde düzenli bir şekilde takip edilip gerekli ödemeler yapılmaktadır. Her mali yıl genel bütçe teklifi hazırlanıp, İdari Mali İşler Daire Başkanlığına sunulmaktadır.

Okulumuzun akademik ve idari personelinin mali ve özlük haklarının düzenli bir şekilde hazırlanması ve gerekli ödemelerin yapılması sağlanmaktadır. Yüksekokulumuz taşınır kayıt kontrol sistemi dahilinde yapılan alımların kayıtları taşınır kayıt sistemine işlenir ve depodan kullanıma sunulmaları düzenli bir şekilde yürütülmektedir.

Kullanılan malzemelerin taşınır kayıt sistemi ile çıkışı yapılır ve yılsonu raporları hazırlanarak gerekli birimlere gönderilmektedir.

E.2.1. İnsan kaynakları yönetimi

Olgunluk düzeyi

1	2	3	4	5
Kurumda insan kaynakları yönetimine ilişkin tanımlı bir politika ve süreçler bulunmamaktadır.	Kurumda insan kaynakları yönetimi politikası ile bununla uyumlu olarak tanımlanmış süreçleri bulunmaktadır. Ancak bunları hayata geçirmek üzere mekanizmalar veya uygulamalar bulunmamaktadır.	Kurumun insan kaynakları politikası ve stratejik hedefleri ile uyumlu olarak, insan kaynakları süreçleri doğrultusunda uygulamalar bulunmaktadır ve bu uygulamalardan bazı sonuçlar elde edilmiştir. Ancak bu uygulamaların sonuçları izlenmemekte veya karar almalarında kullanılmamaktadır.	Kurumda tüm birimleri kapsayan insan kaynakları yönetimi uygulamalarına ilişkin sonuçlar sistematik olarak izlenmekte, paydaş görüşleri alınmakta ve izlem sonuçları paydaşlarla birlikte değerlendirilerek önlemler alınmaktadır.	Kurumda stratejik hedeflerle uyumlu ve tüm alanları kapsayan insan kaynakları yönetim modeli sürdürülebilir ve olgunlaşmış uygulamalarla kurumun tamamında benimsemiş ve güvence altına alınmıştır; bu hususta kurumun kendine özgü ve yenilikçi birçok uygulaması bulunmakta ve bu uygulamaların bir kısmı diğer kurumlar tarafından örnek alınmaktadır.

Kanıtlar

- İnsan kaynakları politikası ve hedefleri ve bunlara ilişkin uygulamalar
- İşe alımlarda idari kadroların gerekli yetkinliğe sahip olduğunu gösteren kanıtlar
- İdari personelin mevcut yeterliliklerinin beklenen görevlere uyumunun sağlanması ve gelişimine yönelik hizmet içi eğitim uygulamaları
- İdari personelin performansının değerlendirilmesinde kullanılan tanımlı süreçler
- İdari personele yönelik ödüllendirme mekanizmaları ve uygulama örnekleri
- Çalışan (akademik ve idari) memnuniyeti anketleri, uygulama sistematigi, anket sonuçları ve iyileştirme örnekleri
- Paydaş katılımına ilişkin kanıtlar
- Standart uygulamalar ve mevzuatın yanı sıra; kurumun ihtiyaçları doğrultusunda geliştirdiği özgün yaklaşım ve uygulamalarına ilişkin kanıtlar

E.2.2. Finansal kaynakların yönetimi

Olgunluk düzeyi

1	2	3	4	5
Kurumda finansal kaynakların yönetimine ilişkin tanımlı süreçler bulunmamaktadır.	Kurumda finansal kaynakların yönetimine ilişkin tanımlı süreçler bulunmaktadır. Ancak bu süreçler doğrultusunda yapılmış uygulamalar bulunmamaktadır veya mevcut uygulamalar tüm alanları kapsamamaktadır.	Kurumun stratejik hedefleri ile uyumlu olarak, tanımlı süreçlere göre finansal kaynakların yönetimine ilişkin uygulamalar bulunmaktadır ve bu uygulamalardan bazı sonuçlar elde edilmiştir. Ancak bu uygulamaların sonuçları izlenmemekte veya karar almalarda kullanılmamaktadır.	Kurumda tüm alanları kapsayacak şekilde yürütülen finansal kaynakların yönetimi uygulamalarına ilişkin sonuçlar sistematik olarak izlenmekte, paydaş görüşleri alınmakta ve izlem sonuçları paydaşlarla birlikte değerlendirilerek önlemler alınmaktadır.	Kurumda stratejik hedeflerle uyumlu ve tüm alanları kapsayan finansal kaynakların yönetimi sürdürülebilir ve olgunlaşmış uygulamalarla kurumun tamamında benimsemiş ve güvence altına alınmıştır; bu hususta kurumun kendine özgü ve yenilikçi birçok uygulaması bulunmakta ve bu uygulamaların bir kısmı diğer kurumlar tarafından örnek alınmaktadır.

Kanıtlar

- *Finansal kaynakların yönetimine ilişkin tanımlı süreçler ve uygulamalar*
- *Finansal kaynakların dağılımı (gelirler ve giderler bazında ayrı ayrı) ile kurumun stratejisinin uyumu*
- *Finansal kaynakların etkin ve verimli kullanıldığını gösteren kanıtlar*
- *Finansal kaynaklardaki çeşitlilik*
- *Finansal kaynakların planlama, kullanım ve izleme uygulamalarının kurumun stratejik planı ile uyumu*
- *Paydaş katılımına ilişkin kanıtlar*
- *Standart uygulamalar ve mevzuatın yanı sıra; kurumun ihtiyaçları doğrultusunda geliştirdiği özgün yaklaşım ve uygulamalarına ilişkin kanıtlar*

E.3. Bilgi Yönetim Sistemi

Eğitim ve akademik faaliyetlere yönelik; Öğrenci bilgi sistemi

Diğer yazışmalar ve iletişim için; Elektronik Belge ve Doküman süreç Yönetim Sistemi (EBYS) kullanılmaktadır. Ayrıca Kurumsal e-mail'lerde kullanılabilir. Ayrıca Kurumsal e-mail'lerde kullanılabilir.

E.3.1. Entegre bilgi yönetim sistemi

Olgunluk düzeyi

1	2	3	4	5
Kurumda bilginin edinimi, saklanması ve kullanılmasına destek olacak	Kurumda kurumsal bilginin edinimi, saklanması ve kullanılmasına destek olacak bilgi	Kurumda tüm alanları kapsayan, tüm süreçleri destekleyen (eğitim-öğretim,	Kurumda tüm süreçleri destekleyen entegre bilgi yönetim sistemine ve kullanımına ilişkin	Kurumsal amaçlar doğrultusunda sürdürülebilir ve olgunlaşmış entegre bilgi yönetim

herhangi bir bilişim sistemi bulunmamaktadır.	yönetim sistemleri bulunmaktadır. Ancak bu sistemler birbirleriyle bütünlük değil veya tüm alanları kapsamamaktadır.	araştırma-geliştirme, toplumsal katkı, kalite güvencesi) ve entegre bilgi yönetim sistemi bulunmaktadır ve bu sistemin kullanılması yönünde bazı uygulamalar bulunmaktadır. Ancak bilgi sistemi karar almada kullanılmamaktadır ve sistemin kullanımıyla ilgili sonuçlar izlenmemektedir.	sonuçlar sistematik olarak izlenmekte, paydaş görüşleri alınmakta ve izlem sonuçları paydaşlarla birlikte değerlendirilerek önlemler alınmakta ve ihtiyaçlar/talepler doğrultusunda güncellemeler gerçekleştirilmektedir.	sistemi kurumun tamamında benimsenmiş ve güvence altına alınmıştır; bu hususta kurumun kendine özgü ve yenilikçi birçok uygulaması bulunmakta ve bu uygulamaların bir kısmı diğer kurumlar tarafından örnek alınmaktadır.
---	--	---	---	---

Kanıtlar

- *Bilgi yönetimi politikası ve kurumsal bilgi yönetimi modeli*
- *Bilgi yönetim sistemi ve bu sistemin fonksiyonları*
- *Bilginin elde edilmesi, kayıt edilmesi, güncellenmesi ve paylaşılmasına ilişkin tanımlı süreçler*
- *Bilgi yönetim sistemi analiz sonuçlarının izlenmesi ve iyileştirme çalışmalarında kullanılmasına ilişkin uygulamalar*
- *Paydaş katılımına ilişkin kanıtlar*
- *Standart uygulamalar ve mevzuatın yanı sıra; kurumun ihtiyaçları doğrultusunda geliştirdiği özgün yaklaşım ve uygulamalarına ilişkin kanıtlar*

E 3.2. Bilgi güvenliği ve güvenilirliği

Olgunluk düzeyi

1	2	3	4	5
Kurumda bilgi güvenliği ve güvenilirliğinin sağlanmasına ilişkin uygulamalar bulunmamaktadır.	Kurumda bilgi güvenliği ve güvenilirliğinin sağlanmasına yönelik tanımlı süreçler ve planlamalar bulunmaktadır. Ancak bu süreçler doğrultusunda yapılmış uygulamalar bulunmamaktadır veya uygulamalar tüm alanları kapsamamaktadır.	Kurumda bilgi güvenliği ve güvenilirliğinin sağlanmasına yönelik bütünlük uygulamalar bulunmakta ve bu uygulamalardan bazı sonuçlar elde edilmektedir. Ancak bu uygulamaların sonuçları izlenmemekte veya karar almada kullanılmamaktadır.	Kurumda bilgi güvenliği ve güvenilirliğinin sağlanmasına yönelik uygulamalar sistematik olarak izlenmekte ve izlem sonuçları paydaşlarla birlikte değerlendirilerek önlemler alınmaktadır.	Kurumsal bilginin güvenliği ve güvenilirliği sürdürülebilir ve olgunlaşmış uygulamalarla kurumun tamamında benimsenmiş ve güvence altına alınmıştır; bu hususta kurumun kendine özgü ve yenilikçi birçok uygulaması bulunmakta ve bu uygulamaların bir kısmı diğer kurumlar tarafından örnek alınmaktadır.

Kanıtlar

- *Bilgi güvenliğini ve güvenilirliğini sağlamaya yönelik süreçler ve uygulamalar*
- *Kişisel verilerin korunmasına ilişkin oluşturulan komisyon*
- *Standart uygulamalar ve mevzuatın yanı sıra; kurumun ihtiyaçları doğrultusunda geliştirdiği özgün yaklaşım ve uygulamalarına ilişkin kanıtlar*

E.4. Destek Hizmetleri

Kurum dışı karşılanan bir hizmet faaliyeti mevcut değildir.

E 4.1. Hizmet ve malların uygunluğu, kalitesi ve sürekliliği

Olgunluk düzeyi

1	2	3	4	5
Kurumda, dışarıdan temin edilen malların ve destek hizmetlerinin uygunluğunu ve kalitesini değerlendirmek üzere tanımlı kriterler ve süreçler bulunmamaktadır.	Kurumda, dışarıdan temin edilen destek hizmetlerinin ve malların uygunluğunu, kalitesini ve sürekliliğini güvence altına almak üzere bazı tanımlı süreçler ve mekanizmalar (tedarik süreci, uygunluk ve kalite kriterleri gibi) bulunmaktadır. Ancak bu süreçler doğrultusunda yapılan uygulamalar bulunmamaktadır veya uygulamalar tüm alanları kapsamamaktadır.	Kurumda, dışarıdan temin edilen tüm mallardan ve destek hizmetlerinden beklenen kalite düzeylerinin iç kalite güvence sistemi kapsamında planlanması, değerlendirilip iyileştirilmesi yönünde uygulamalar gerçekleştirilmektedir. Ancak bu uygulamaların sonuçları izlenmemekte veya karar almalarda kullanılmamaktadır.	Kurumda, dışarıdan tedarik edilen tüm hizmetlerin ve malların kalitesini güvence altına almak üzere tedarikçilerle yakın işbirlikleri yürütülmekte, tedarikçilerin performansı ve memnuniyetleri sistematik olarak izlenerek paydaşlarla birlikte değerlendirilmekte ve gerekli önlemler alınmaktadır.	Kurumda dışarıdan temin edilen mal ve hizmetlerin kalite düzeylerini, kurumsal amaçlar doğrultusunda güvence altına almak üzere tedarik zinciri yönetilmektedir; bu hususta kurumun kendine özgü ve yenilikçi birçok uygulaması bulunmakta ve bu uygulamaların bir kısmı diğer kurumlar tarafından örnek alınmaktadır.

Kanıtlar

- *Tedarikçilerle olan ilişkilerin yönetimine yönelik kurumsal politikalar*
- *Tedarik edilen hizmetlerin, malların ve tedarikçilerin listesi*
- *Tedarikçilerin performansını değerlendirmek üzere tanımlı süreçler*
- *Tedarikçi performansı değerlendirme yöntemi ve performans sonuçlarının kullanımı örnekleri*
- *Tedarikçilerle birlikte yapılan toplantı, süreçlere katılımını sağlayan mekanizmalar, değerlendirme ve işbirliği örnekleri*
- *Tedarikçilerin memnuniyetini ölçmek üzere kullanılan anketler ve sonuçları*
- *Standart uygulamalar ve mevzuatın yanı sıra; kurumun ihtiyaçları doğrultusunda geliştirdiği özgün yaklaşım ve uygulamalarına ilişkin kanıtlar*

E.5. Kamuoyunu Bilgilendirme ve Hesap Verebilirlik

Eğitim-öğretim, araştırma-geliştirme ve idari faaliyetler ile ilgili tüm duyuru ve haberler Teknik Bilimler Meslek Yüksekokulunun web sitesi üzerinden kamuoyu ile paylaşılmaktadır. Meslek yüksekokulumuz, kalite güvencesi sistemini, mevcut yönetim ve idari sistemini, yöneticilerinin

liderlik özelliklerini ve verimliliklerini ölçme ve izlemeye imkân tanıyacak şekilde tasarlamak konusunda eksiklikleri belirleyerek gerekli adımları atmaya karardır. Meslek yüksekokulumuzun kurum çalışanlarına ve kamuoyuna hesap verebilirliğine yönelik izlediği politikalarda üniversitemiz politikaları temel alınmaktadır.

E.5.1. Kamuoyunu bilgilendirme

Olgunluk düzeyi

1	2	3	4	5
Kurumun faaliyetlerine ilişkin kamuoyunu bilgilendirmemeye üzere tanımlı ilkeleri ve mekanizmaları bulunmamaktadır.	Kurum, faaliyetlerine ilişkin kamuoyunu bilgilendirmeye ilkel olarak benimsenmeye üzere bir politika tanımlamış, kamuoyunu bilgilendirme yöntem ve süreçlerini belirlemiştir. Ancak bu politika ve süreçler doğrultusunda yapılmış uygulamalar bulunmamaktadır veya uygulamalar tüm alanları kapsamamaktadır.	Kurumun kamuoyunu bilgilendirmeye üzere belirlediği ilkeler ve süreçler doğrultusunda, tüm alanları kapsayan kamuoyunu bilgilendirme uygulamalarından bazı sonuçlar elde edilmiştir. Ancak bu uygulamaların sonuçları izlenmemekte veya karar almalarında kullanılmamaktadır.	Kurumun kamuoyunu bilgilendirme faaliyetlerine ilişkin bulgular izlenmekte, paydaş görüşleri alınmakta ve izlem sonuçları paydaşlarla birlikte değerlendirilerek önlemler alınmaktadır.	Kurumun kamuoyunu bilgilendirme faaliyetleri kurumsal amaçlar ve değerler doğrultusunda, sürdürülebilir ve olgunlaşmış uygulamalarla değerlendirilerek güvence altına alınmış ve kurumun tamamında benimsenmiştir; bu hususta kurumun kendine özgü ve yenilikçi birçok uygulaması bulunmakta ve bu uygulamaların bir kısmı diğer kurumlar tarafından örnek alınmaktadır.

Kanıtlar

- Kamuoyunu bilgilendirme ile ilişkili olarak benimsenen kurumsal politikalar ve ilkeler
- Kamuoyu ile paylaşılan bilgiler ve bu bilgilerin paylaşım kanalları
- Paydaş katılımına ilişkin kanıtlar
- İç ve dış paydaşların kamuoyunu bilgilendirme durumuyla ilgili olarak memnuniyeti ve geri bildirimleri
- Standart uygulamalar ve mevzuatın yanı sıra; kurumun ihtiyaçları doğrultusunda geliştirdiği özgün yaklaşım ve uygulamalarına ilişkin kanıtlar

E.5.2. Hesap verme yöntemleri

Olgunluk düzeyi

1	2	3	4	5
Kurumun hesap verme yöntemleri ve mekanizmaları bulunmamaktadır.	Kurum hesap vermeye ilkel olarak benimsenmiş, yöntem ve süreçlerini belirlemiştir. Ancak bu ilkeler ve süreçler	Kurumun hesap vermeye üzere benimsenmiş olduğu ilkeler ve süreçler doğrultusunda yaptığı uygulamalardan bazı sonuçlar elde	Kurumun hesap verme faaliyetleri sonucunda elde edilen bulgular izlenmekte, paydaş görüşleri alınmakta ve izlem sonuçları paydaşlarla birlikte	Kurumun hesap verme ilkeleri, kurumsal amaçlar ve değerler doğrultusunda, sürdürülebilir ve olgunlaşmış uygulamalarla

	doğrultusunda yapılmış uygulamalar bulunmamaktadır veya uygulamalar tüm alanları kapsamamaktadır.	edilmiştir. Ancak bu uygulamaların sonuçları izlenmemekte veya karar almalarda kullanılmamaktadır.	değerlendirilerek önlemler alınmaktadır.	güvence altına alınmış ve kurumun tamamında benimsenmiştir; bu hususta kurumun kendine özgü ve yenilikçi birçok uygulaması bulunmakta ve bu uygulamaların bir kısmı diğer kurumlar tarafından örnek alınmaktadır.
--	---	--	--	---

Kanıtlar

- *Hesap verebilirlikle ilişkili olarak benimsenen kurumsal politikalar ve ilkeler*
- *Hesap vermeyi güvence altına alan mekanizmalar ve uygulama örnekleri*
- *Paydaş katılımına ilişkin kanıtlar*
- *İç ve dış paydaşların hesap verme yöntemleri konusundaki memnuniyeti ve geri bildirimleri*
- *Standart uygulamalar ve mevzuatın yanı sıra; kurumun ihtiyaçları doğrultusunda geliştirdiği özgün yaklaşım ve uygulamalarına ilişkin kanıtlar*

SONUÇ VE DEĞERLENDİRME

Siirt Meslek Yüksekokulu 2002-2003 eğitim – öğretim döneminde Dicle Üniversitesi'ne bağlı olarak kurulmuştur. 2014 -2015 eğitim – öğretim döneminde yeni bir yapılanmaya gidilmiş ve Teknik Bilimler Meslek Yüksekokulu ayrı ve yeni bir birim olarak eğitime hizmet vermeye başlamıştır.

Teknik Bilimler Meslek Yüksekokulumuz 2014 yılında kurulmuş olup, bünyesinde; Makine ve Metal Teknolojileri, Elektrik Teknolojileri, İnşaat Teknolojileri, Bilgisayar Programcılığı, Gıda Teknolojileri, Kimya Teknolojileri, Arıcılık, Özel Güvenlik ve Koruma bölümleri ile eğitimine devam etmektedir.

Okulun bünyesinde; 19 Derslik, 2 Adet Bilgisayar Laboratuvarları, 2 Adet Makine (CNC ve Temel İşlemler) Laboratuvarı, 1 Adet İnşaat Laboratuvarı, 1 Adet Elektrik Laboratuvarı, 1 Adet Gıda Laboratuvarı, Birim Kütüphanesi, 1 Kamelya Konferans ve toplantı salonuna bulunmaktadır.

Akademik kadrosunu her dönem artırarak bölgede sözü edilen bir okul olma hedefini ulaşmak için insan, mali kaynaklarını ve alt yapısını sürekli geliştirmektedir.